

# Sjálfsmatsskýrsla Gerðaskóla skólaárið 2023 - 2024



## Efnisyfirlit

Inngangur .....	3
2. Skólinn .....	3
3. Skólastefna .....	4
Skólastefna sveitarfélagsins .....	4
Skólastefna Gerðaskóla .....	4
4. Viðfangsefni mats.....	5
Matsáætlun 2023-2024 .....	5
Ytra mat .....	6
Innra mat .....	6
5. Niðurstöður .....	8
Samskiptadagur .....	8
Skólaráð .....	8
LOGOS-skimanir.....	8
6. bekkur.....	9
9. bekkur.....	9
Talnalykils-skimun .....	9
3. bekkur.....	10
6. bekkur.....	10
Skólapúlsinn .....	10
Nemendakönnun.....	11
Foreldrakönnun .....	12
Annað mat .....	16
Lestrarskimanir .....	16
Tengslakönnun nemenda .....	17
Starfsmannasamtöl .....	18
Lokaorð.....	18

## Inngangur

Samkvæmt VIII kafla í lögum um grunnskóla (nr. 91/2008) skal reglulega fara fram mat og eftirlit með gæðum skólstarfs en hverjum skóla ber að framkvæma sjálfsmat á starfsemi sinni árlega og birta upplýsingarnar um innra mat sitt, tengsl þess við skólanámskrá og áætlanir um umbætur. Tilgangur sjálfsmatsins er að leggja grunn að sívirku umbótastarfi í skólanum, greina þarfir hans fyrir breytingar og umbætur með hagsmuni nemenda að leiðarljósi. Markmiðið er að styrkja innviði starfsins, draga fram það sem vel er gert og benda á það sem betur má fara.

Núverandi sjálfsmatsáætlun Gerðaskóla gildir fyrir árin 2019 - 2023. Því verður það verkefni hauststin að vinna nýja sjálfsmatsáætlun sem gildir þá frá 2024 – 2028. Í áætluninni er lögð áhersla á að uppfylla þau markmið sem sett eru skv. lögum og reglugerðum en einnig horft til þátta sem matsfræðin leggur áherslu á. Þessu til viðbótar er horft til viðmiðunarlista vegna ytra mats skóla sem gert er af Námsmatsstofnun fyrir Mennta- og menningarmálaráðuneytið og Samband íslenskra sveitarfélaga.

Sjálfsmatið í Gerðaskóla er tvíþætt, annars vegar er um að ræða ytra mat sem aðilar utan skólans framkvæma svo sem kennsluráðgjafi frá Fræðsluskrifstofu Suðurnesjabæjar og starfsmenn Menntamálastofnunar. Hins vegar er um að ræða svokallað innra mat sem starfsfólk skólans framkvæmir. Það síðarnefnda tengist daglegu starfi skólans en eins og hægt er að sjá í matsáætlun skólans þá eru mismunandi atriði matsins lögð fyrir yfir skólaárið. Niðurstöðurnar eru meðal annars nýttar til þess að efla þekkingu kennara á stöðu nemenda og auka hæfni þeirra til þess að mæta þörfum nemenda og til þess að auka vitund stjórnenda á stöðu mála hjá starfsfólki og nemendum.

## 2. Skólinn

Séra Sigurður Brynjólfsson Sívertsen stóð fyrir stofnun barnaskóla í Gerðum eða Gerðaskóla, árið 1871 en starfsemi skólans hófst formlega árið 1872. Fyrsta skólahúsið var staðsett við fjörukambinn á Gerðum, svo var skólinn fluttur í Miðhús og seinna á Útskála en árið 1910 hófst bygging skólans á núverandi stað og starfsemi hans hófst hér árið 1911. Síðan þá hefur verið byggt við skólann sjö sinnum og áttunda stækkunin er í byggingu. Vígðar voru þrjár nýjar stofur í ágúst 2021. Smíða- og textílstofa voru svo vígðar haustið 2022. Þá er óráðstafað rými á efri hæð nýbyggingar sem áætlað er að rúmi fjórar kennslustofur ásamt millirýmum.

Öll starfsemi skólans fyrir utan skólaíþróttir fer fram í núverandi húsnæði en auk bekkja- og verkgreinastofa eru námsver, bókasafn, tækniver, velferðarstofa og matsalur í húsinu. Í flestum bekkjastofum eru millirými þar sem hægt er að vinna með minni nemendahópum. Þá er Tónlistarskólinn með aðstöðu í tónmenntastofunni. Ásamt því að þroskaþjálfí, kennsluráðgjafi, talmeinafræðingur, félagsráðgjafi, náms- og starfsráðgjafi og hjúkrunarfræðingur eru með rými fyrir starfsemi sína. Kennslustofa fyrir íslensku sem annað tungumál (ÍSAT) mun vera færð í elsta hluta hússins í sumar og við það batnar aðstaða ÍSAT til muna. Í einum hluta byggingarinnar er aðsetur fyrir stjórnendur, vinnurými fyrir kennara og kaffistofa starfsmanna ásamt skrifstofustjórarými, ljósritunarherbergi og fundaherbergi. Deildarstjóri stoðþjónustu og ráðgjafarþroskaþjálfí deila þar einnig skrifstofu.

Gerðskóli er einsetinn skóli en vorið 2024 voru 242 nemendur í skólanum í 1. - 10. bekk, í samtals tíu bekkjardeildum. Starfsmenn skólans voru 67 talsins þar af 36 kennarar, 16 stuðningsfulltrúar og fimm af þeim tilheyra líka skólagæslunni, fjórir skólaliðar, tveir starfsmenn skólagæslunnar, tveir þroskaþjálfar, bókasafnsvörður, skrifstofustjóri og umsjónamaður fasteigna. Stöðugildi starfsmanna er frá 25 – 100%. Í stjórnendateymi skólans eru skólastjóri og tveir deildarstjórar. Ráðinn hefur verið aðstoðarskólastjóri sem tekur til starfa í haust. Hann fyllir skarð sem kom upp þegar núverandi skólastjóri færði sig úr stöðu aðstoðarskólastjóra í september þegar þáverandi skólastjóri hætti störfum. Auk þessara starfsmanna eru skólahjúkrunarfræðingur með aðsetur í skólanum tvo daga í viku og starfsmenn Fræðsluskrifstofu Suðurnesjabæjar sem sinna athugunum vegna nemenda. Þá er skólinn í góðu samstarfi með leikskólanum Gefnarborg, Tónlistarskólanum í Garði og Fjölbrautaskóla Suðurnesja ásamt því að skólinn er í samstarfi við Fjölskyldusvið bæjarins.

### 3. Skólastefna

Í Gerðaskóla er unnið eftir Skólastefnu Garðs en hún var samþykkt í bæjarstjórn Garðs þann 18. júní 2014. Endurskoðun skólastefnunnar vegna sameiningar Sveitarfélagsins Garðs og Sandgerðisbæjar er lokið og mun skólastefna Suðurnesjabæjar væntanlega líta dagsins ljós á næstunni en núverandi skólastefna gildi til ársins 2020.

#### Skólastefna sveitarfélagsins

Stefnan sem unnið hefur verið eftir var unnin fyrir Sveitarfélagið Garð árin 2013-2014 af sérstökum stýrihópi sem hélt utan um vinnuna. Liður í því starfi voru skólaþing, þar sem leitað var eftir hugmyndum og tillögum íbúanna sem innlegg í mótun stefnunnar. Leikskólabörn og nemendur Gerðaskóla héldu sín skólaþing, einnig var íbúum Garðs boðið til sérstaks skólaþings. Við gerð skólastefnunnar var horft til nýrrar menntastefnu og aðalnámskrár, laga sem gilda um skólastarf, eldri skólastefnu og núverandi skólastarfs. Unnið var út frá hugmyndinni um eitt skólasamfélag sem samheiti yfir grunn-, leik- og tónlistarskóla og æskulýðs- og tómstundastarfið. Sett var niður sameiginleg skólastefna og hlutverk skólasamfélagsins skilgreint. Gildi skólasamfélagsins eru:

**ÁBYRGÐ** - Traustur grunnur sem starfið byggir á.

**VIRÐING** - Fyrir sjálfum sér og öðrum

**GLEÐI** - Það er gaman að vera

**LEIKUR** - Nálgun við starf og líf

**SKÖPUN** - Frjó hugsun fær að njóta sín

**ÁRANGUR** - Drifkraftur, metnaður og þrá til að gera betur

#### Skólastefna Gerðaskóla

Gerðaskóli starfar samkvæmt skilgreiningu um skóla án aðgreiningar sem felur í sér viðurkenningu á einstaklingsmun og rétti hvers nemanda til að stunda nám innan félagsheildar bekkjarins samkvæmt námskrá og með aðferðum sem styrkja sjálfsmynd hans og auka sjálfstæði. Skóli án aðgreiningar er ekki sérmál einstakra kennara heldur skólans alls.

Skólastefna Gerðaskóla lýtur að nemendum og námi þeirra, þ.e. hlutverki skólans sem grunnskóla. Í Gerðaskóla eru aðstæður eins öruggar og uppbyggjandi og kostur er svo hver nemandi fái kennslu við hæfi og þroskist í samræmi við getu. Fjölbreytni í skólastarfinu er mikilvæg til þess að ná til allra nemenda þegar skipuleggja þarf nám við hæfi hvers og eins.

Nám eru aðstæður þar sem nemandinn er ekki aðeins vitsmunalega virkur heldur einnig tilfinningalega og líkamlega, markmiðin skýr og hluti af stærra samhengi. Námið hefst í spurn og áhuga og leiðir til rannsókna á því hvaða lausnir eru mögulegar.

Gerðaskóli vill rækta tengsl við umhverfi sitt og þá sem þar búa. Starfsfólk vill stuðla að því að nemendur, foreldrar og aðrir íbúar í sveitarfélaginu líti skólann og starfið þar jákvæðum augum og geti átt þangað erindi til afþreyingar og fræðslu utan hefðbundins skólatíma til hagsbóta fyrir sjálfa sig og samfélagið sem skólinn þjónar.

### **Einkunnarorð Gerðaskóla: Virðing – ábyrgð – árangur - ánægja**

#### **4. Viðfangsefni mats**

Mat á starfi skóla hefur þann tilgang að tryggja að réttindi barna og ungmenna séu virt og þau fái þá menntun og þjónustu sem þeim ber samkvæmt lögum. Mat á skólastarfi er tvíþætt: Annars vegar er um að ræða mat sem skólar framkvæma sjálfir og er hér kallað innra mat. Hins vegar er um að ræða mat sem utanaðkomandi aðili vinnur á vegum sveitarfélags, ráðuneytis mennta- og barnamála eða annarra aðila og er nefnt ytra mat.

Markmið mats og eftirlits er einkum þrjúþætt. Í fyrsta lagi að fylgjast með að starfsemi skóla sé í samræmi við ákvæði laga, reglugerða og aðalnámskrá. Í öðru lagi að auka gæði skólastarfsins og stuðla að umbótum, tryggja að réttindi nemenda séu virt og að þeir fái þá þjónustu sem þeir eiga rétt á samkvæmt lögum. Í þriðja lagi að veita upplýsingar um skólastarfið, árangur þess og þróun.

Sjálfsmatsáætlun Gerðaskóla var sett upp til fimm ára og gildi til vorsins 2023, hún er birt á heimasíðu skólans. Vegna sérstakra aðstæðna og mannbreytinga í stjórnunarteymi skólans hefur ný áætlun ekki verið unnin. Ný sjálfsamtsáætlun mun því vera unnin á haustmánuðum 2024 og gilda til 2028. Áætlun hvers árs er yfirfarin að hausti og kynnt á starfsmannafundi. Stjórnendur fylgja eftir sjálfsmatsáætlun, aðstoða við fyrirlögn kannana, vinna úr niðurstöðum þeirra og sjá til þess að kynna niðurstöður fyrir starfsmönnum, nemendum og foreldrum.

Nánari upplýsingar um [Sjálfsmatsáætlunina](#)

#### **Matsáætlun 2023-2024**

Matsáætlun Gerðaskóla byggir bæði á innra og ytra mati. Matið er í gangi allt árið, en niðurstöður koma jafnt og þétt yfir veturinn svo að strax sé hægt að bregðast við þeim með umbótaáætlun eða annars konar aðferðum. Samantekt á niðurstöðum er síðan birt í lok hvers skólaárs auk umbótaáætlunar.

### Ytra mat

Ytra mat er framkvæmt af utanaðkomandi aðilum svo sem Fræðsluskrifstofu, Rannsóknarstofu um þróun skólustarfs hjá Menntavísindasviði Háskóla Íslands, Námsmatsstofnun, Sambandi íslenskra sveitarfélaga og fleiri aðilum. Ytra mat sem fyrirhugað var að leggja fyrir á skólaárinu 2023-2024 er eftirfarandi:

- LOGOS skimanir í 6. og 9. bekk.
- Forprófun Pisa könnunar í 10. bekk

### Innra mat

Innra mat er framkvæmt af þeim sem vinna í skólanum og er unnið á þeim forsendum. Starfsmenn skólans taka ákvörðun um hvað á að meta, hver viðmiðin eiga að vera og leggja fram umbótaáætlanir þar sem þörf er á.

Innra mat á að vera samofið daglegu starfi skóla, efla þekkingu, hæfni og ígrundun á starfinu og auka vitund starfsfólks um ábyrgð. Lýðræðisleg viðbrögð við innra mati þar sem tekið er tillit til sjónarmiða þeirra sem koma að skólustarfinu stuðla að auknum gæðum í starfinu. Niðurstöður skal nýta til umbóta í skólustarfi að höfðu samráði við skólaráð. Innra mat Gerðaskóla er eftirfarandi:

- Lesferill
- Leið til læsis
- Starfsmannasamtöl
- Skólupúlsinn, nemenda (árlega), foreldra (annað hvert ár) og starfmannakönnun (annað hvert ár)
- Spurningalistar fyrir nemendur
- Samtöl/Skólalöng við nemendur í 6. – 9. bekk.
- Skólalöng Gerðaskóla fyrir alla aðila skólasamfélagsins
- Talnalykilsskimanir í 3. og 6. bekk.
- Tengslakönnun

Í matsáætlun Gerðaskóla er sjálfsmatsverkefnum vetrarins skipt niður á mánuði. Þegar hverjum matsþætti er lokið er niðurstöðum skilað og unnið að úrbótum. Hér má sjá áætlun vetrarins.

Mánuður	Verkefni	Ábyrgð
Ágúst	<ul style="list-style-type: none"><li>• Kynning á matsáætlun</li><li>• Lokayfirferð og útgáfa skólanámskrár og starfsáætlunar</li><li>• Útgáfa bekkjanámskráa fyrir hvert fag og mat á þeim.</li></ul>	Skólastjórnendur Skólastjórnendur Kennarar/skólastjórnendur

Sjálfsmatsskýrsla Gerðaskóla skólaárið 2023-2024

September	<ul style="list-style-type: none"> <li>• Samskiptadagur, viðræður við foreldra og nemendur um líðan og nám.</li> <li>• Leið til læsis skimun í 1. bekk</li> <li>• Mat á kennslu hefst</li> <li>• Einstaklingsnámskrárgerð</li> </ul>	<p>Umsjónakennarar og aðrir kennarar</p> <p>Umsjónakennarar og verkefnastjóri læsis</p> <p>Kennarar</p> <p>Umsjónarmaður stoðþjónustu og kennarar</p>
Október	<ul style="list-style-type: none"> <li>• Skólapúlsinn fyrir nemendur í 6. – 10. bekk</li> <li>• Talnalykilsskimun í 6. bekk</li> </ul>	<p>Skólastjórnendur</p> <p>Verkefnastjóri læsis</p>
Nóvember	<ul style="list-style-type: none"> <li>• Talnalykilsskimun í 3. bekk</li> <li>• LOGOS-skimun í 6. bekk</li> </ul>	<p>Verkefnastjóri læsis.</p> <p>Aðilar frá Fræðsluskrifstofu Suðurnesjabæjar og verkefnastjóri læsis.</p>
Desember	<ul style="list-style-type: none"> <li>• Mat á framboði valgreina, 8.-10.bekkur.</li> </ul>	<p>Skólastjórar/Matsteymi</p>
Janúar	<ul style="list-style-type: none"> <li>• Skil á niðurstöðum Talnalykils í 3.bekki</li> <li>• Skil á niðurstöðum LOGOS og Talnalykils í 6.bekki</li> <li>• Fundir með nemendum í 6. – 10. bekk (hvað þau eru ánægð með, hvað má betur fara, hvað getum við gert til að öllum líði vel)</li> <li>• Sjálfsmat nemenda</li> <li>• Mat á kennslu hefst þ.e. skólastjórnendur/kennarar fylgjast með kennslu og ræða saman í kjölfarið.</li> <li>• Foreldraviðtöl</li> <li>• Skólapúlsinn – fyrir nemendur í 6.-10.bekki</li> </ul>	<p>Verkefnastjóri læsis</p> <p>Aðilar frá Fræðsluskrifstofu Suðurnesjabæjar og verkefnastjóri læsis</p> <p>Umsjónarkennarar og námsráðgjafi</p> <p>Umsjónarkennarar og námsráðgjafi</p> <p>Skólastjórnendur og kennarar</p> <p>Umsjónarkennarar</p> <p>Skólastjórnendur</p>
Febrúar	<ul style="list-style-type: none"> <li>• Samskipti og vináttusambönd í skólastarfi (Vanda Sig.)</li> <li>• Matsfundur í skólaráði</li> <li>• Endurmat LOGOS skimun 6.bekkur</li> <li>• Mat á kennslu - áframhald</li> </ul>	<p>Skólastjórnendur og kennarar</p> <p>Skólaráð og stjórnendur</p> <p>Aðilar frá Fræðsluskrifstofu Suðurnesjabæjar</p> <p>Skólastjórnendur</p>
Mars	<ul style="list-style-type: none"> <li>• Starfsmannasamtöl</li> <li>• Skólapúlsinn – foreldrakönnun</li> <li>• LOGOS-skimun í 9. bekk</li> </ul>	<p>Skólastjórnendur</p> <p>Skólastjórnendur</p> <p>Aðilar frá Fræðsluskrifstofu Suðurnesjabæjar</p>
Apríl	<ul style="list-style-type: none"> <li>• Skólapúlsinn – foreldrakönnun, úrvinnsla og kynning</li> <li>• Skilafundur LOGOS skimunar í 3. bekk</li> </ul>	<p>Skólastjórnendur</p> <p>Skólastjórnendur, kennarar og aðilar frá Fræðsluskrifstofu Suðurnesjabæjar</p>

Maí	<ul style="list-style-type: none"> <li>• Mat á skólanámskrá og bekkjanámskrám skv. viðmiðum</li> <li>• Mat á námi</li> <li>• Skólapúlsinn fyrir nemendur í 6. – 10. bekk úrvinnsla og kynning</li> <li>• Vorskýrslur</li> </ul>	<p>Skólastjórnendur og kennarar.</p> <p>Kennarar. Skólastjórnendur.</p> <p>Umsjónarmaður stoðþjónustu og kennarar</p>
Júní	<ul style="list-style-type: none"> <li>• Vorskýrslur nemenda</li> <li>• Yfirferð lögbundinna áætlana</li> <li>• Samantekt um innra mat</li> <li>• Stoðþjónustuskýrsla</li> <li>• Skýrsla Hagstofu</li> </ul>	<p>Umsjónarmaður stoðþjónustu</p> <p>Skólastjórnendur Skólastjórnendur Umsjónarmaður stoðþjónustu Skólastjórnendur og umsjónarmaður stoðþjónustu</p>

## 5. Niðurstöður

### Samskiptadagur

Á fyrri samskiptadeginum í október voru nemendastýrð samtöl í 6. – 10. bekk. Fyrir samskiptadaginn var unnið vel með markmiðasetningu og fengu nemendur leiðbeiningar með hvað ætti að koma fram í þeirra kynningu. Markmiðið með þessu var að auka þátttöku nemenda í að meta nám sitt, fara yfir hvað gangi vel ásamt því að finna leiðir hvernig hægt er að bæta það sem þarf að gera betur. Almenn ánægja var með það fyrirkomulag, jafnt hjá nemendum, kennurum og foreldrum. Nemendur fengu tíma í skólanum til að undirbúa samtalið. Seinni samskiptadagurinn í janúar var með hefðbundnu sniði. Farið var yfir nám og líðan nemandans í skólanum.

### Skólaráð

Skólaráð fundaði tvisvar sinnum á þessu skólaári. Skólanámskrá, starfsáætlun, skólahúsnæði, nýjungar í skólastarfi og fyrirhugað skólaþing voru á dagskrá. Einnig var rætt um námsferð hluta starfsfólks, breytingar á stjórnendateymi skólans, óvissuástand á Reykjanesskaga og viðbrögð við því. Ytra mats ferlinu er lokið og skóladagatal næsta árs samþykkt. Hægt er að nálgast fundargerðir á [heimasíðu skólans](#).

### LOGOS-skimanir

Unnið er samkvæmt verklagi Fræðsluviðs Suðurnesjabæjar um Logos skimanir. Nemendur í 6. bekk sem ná ekki viðmiðum 1 samkvæmt lesfímiviðmiðum Menntamálastofnunar fara í LOGOS-lesskimun árlega. Deildarstjóri, verkefnastjóri læsis, umsjónar-, og íslenskukennari eiga samtál varðandi stöðu nemenda í 9. bekk og mögulegt inngrip. Logos er greiningartæki sem notað er til að greina lestrarerfiðleika hjá börnum. Nemendur í þessum bekkjum eru prófaðir í leshraða og lesskilningi. Þeir nemendur sem koma út með slaka færni í leshraða eru jafnframt prófaðir í tveimur lestraraðferðum, það er lestri út frá rithætti og lestri með hljóðaaðferðinni. Skimunin er stöðluð og sýnir stöðu nemandans í hundraðsröðun miðað við jafnaldra.



### Viðmið samkvæmt Logos:

Nemendur sem eru á bilinu 0-15 eru í áhættuhópi og þarf að bregðast við með markvissri kennslu og frekari námsúrræðum.

Nemendur sem eru á bilinu 15-30, eru með væga erfiðleika og ættu að ná færni með frekari þjálfun bæði í skóla og heima.

Nemendur sem eru yfir 30 eiga ekki við erfiðleika að stríða í lestri og nemendur yfir 70 hafa náð mjög góðum tókum á lestri.

Ef nemendur eru með 7 villur eða fleiri í stafsetningu þurfa þeir meiri þjálfun.

#### 6. bekkur

Einn nemandi af 21 í 6. bekk eru yfir viðmiði 1. Átta nemendur voru prófaðir. Ellefu fóru ekki í skimunina vegna greindrar leshömlunar eða annarra raskana. Einn nemandi var undanþegin skimun vegna tumngumálörðugleika en hann er einnig í greiningarferli. Kennarar unnu með nemendur og æfðu viðkomandi þætti, leshraða og lesskilning. Áframhaldandi þjálfun er mikilvæg.

#### 9. bekkur

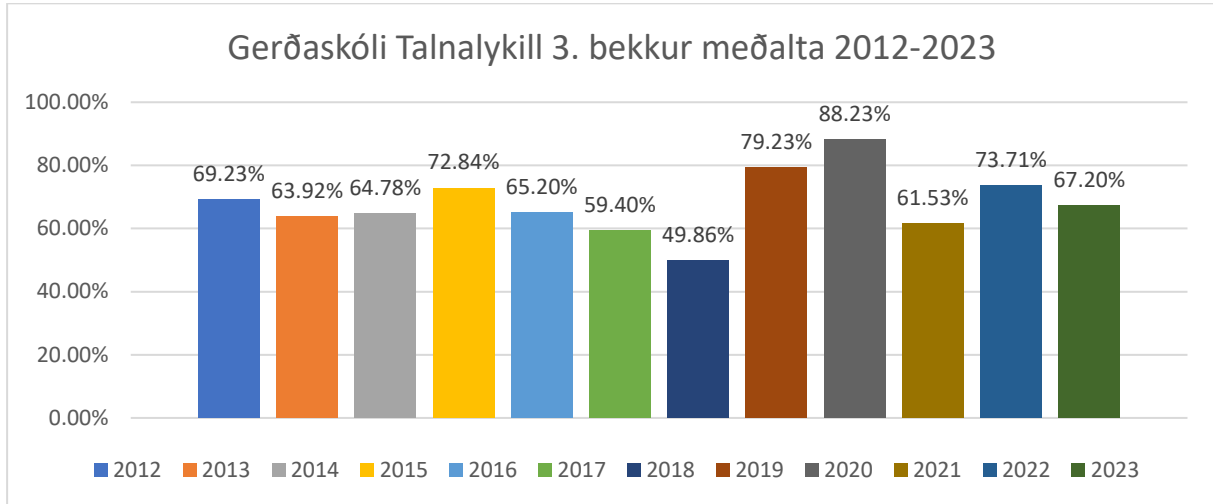
Sjö nemendur af 17 eru yfir viðmiði 1. Þeir sem eru með staðfesta leshömlunargreiningu eða með skilgreindan námsvanda eru undanskildir en það eru níu nemendur. Einn nemandi er í greiningarferl og undir viðmiði en ekki þótti stætt að setja hann í skimun vegna sérstakra aðstæðna. Enginn nemandi fór því í skimun. Deildarstjóri, íslenskukennari og umsjónarkennari fara yfir stöðu hvers og eins og skipuleggja þjálfun í samræmi við þarfir nemanda með aðstoð kennsluráðgjafa.

#### Talnalykils-skimun

Nemendur í 3. og 6. bekk fara í Talnalykilsskimun (stærðfræðiskimun) árlega. Notast var við hópskimun Talnalykilsins. Í skimuninni er verið að skoða hvort nemendur hafi náð færni í grunnþáttum stærðfræðinnar miðað við lok 3. og 6. bekkjar. Kannað er hvort þeir kunni helstu reikniaðgerðir og geti beitt þeim. Niðurstöður skimunarinnar eru nýttar til að þjálfna enn frekar þá þætti sem nemendur þurfa frekari þjálfunar við bæði í skóla og heima. Prófatriðin hjá 3. bekk eru 13 talsins en í 6. bekkjarskimuninni eru sömu atriði prófuð auk 22 annarra þátta.

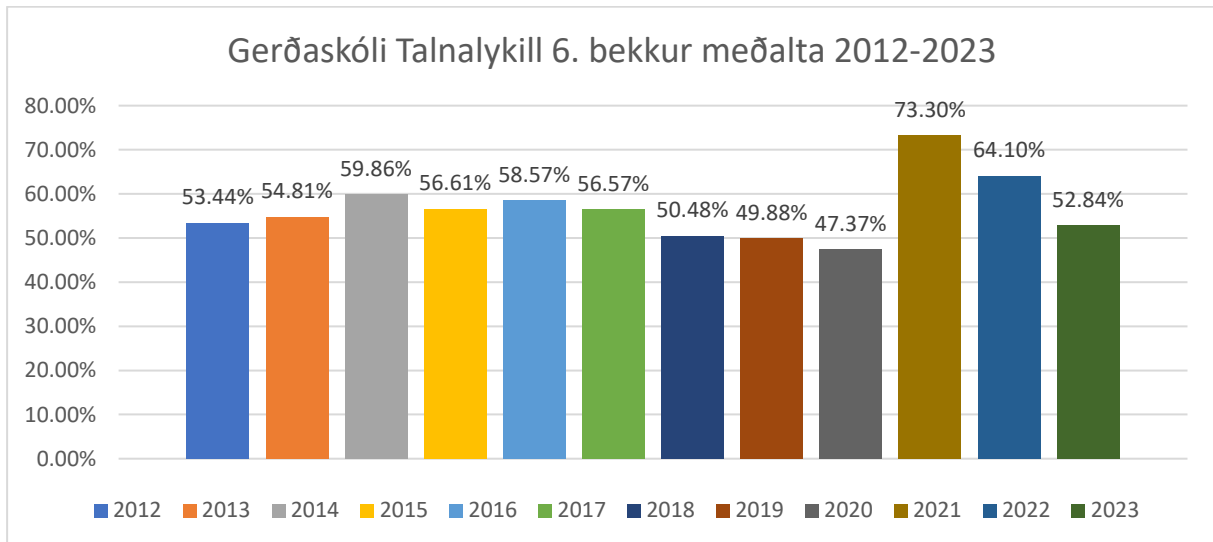
Verkefnastjóri læsis leggur skimunina fyrir og settu stjórnendur það sem viðmið að nemendur nái 70% árangri í skimuninni.

3. bekkur



Niðurstöður úr 3. bekk bentu til þess að fjórtán nemendur af 23 væru með yfir 70 % árangur í skimuninni. Tveir nemendur komu út með mjög slaka færni. Sjö nemendur voru með árangur á milli 50 – 70%. Eftir skimunina var farið vel yfir grunnþættina og þeir þjálfaðir.

6. bekkur



Niðurstöður úr 6. bekk benda til þess að einn nemandi af 20 sé með færni yfir 70 %. Fimm nemendur voru með slaka færni. Átta nemendur voru með árangur milli 50-70%. Fjórir nemendur voru undanþegnir könnuninni þar sem þeir fylgja ekki námsefni bekkjarins. Niðurstöður benda til þess að það þarf sýnilega að grípa til ráðstafanna hjá þessum hóp og leggja aukna áherslu á stærðfræðikennslu í þessum hóp.

Skólapúlsinn

Skólapúlsinn er matstæki sem skólinn notar til að meta viðhorf nemenda í 6. - 10. bekk, foreldra og starfsmanna til hinna ýmsu þátta í skólastarfinu. Þegar farið er yfir niðurstöður skólapúlsins þá eru dregnir fram þeir þættir í niðurstöðum þar sem munur á milli talna Gerðaskóla og landsmeðaltals er tölfærðilega marktækur. Viðmiðunarregla er að munur upp á 0,5 stig telst ekki mikill munur, munur upp á 1,0 stig telst töluverður munur og munur upp á 1,5 stig og meira telst mikill munur. Mælingar eru ýmist birtar sem tugabrot eða prósentutala.

Í niðurstöðum eru dregin fram þeir þættir þar sem munur á milli niðurstaðna þátta í Gerðaskóla er tölfræðilega marktækur miðað við landsmeðaltal, sem og aðrar athyglisverðar niðurstöður sem vert þykir að komi fram. Viðmið Gerðaskóla er að vera við landsmeðaltal eða sýna betri árangur. Á meðfylgjandi töflum má sjá niðurstöður úr hverjum matsþætti fyrir sig. Á bakvið hvern námsþátt eru svo nokkrar spurningar, sem saman mynda þessar niðurstöður. Dálkurinn „niðurstaða“ segir til um niðurstöðu Gerðaskóla, „N“ segir hversu mörg svöruðu, „breyting“ sýnir breytingu frá síðustu könnun, „landið“ er niðurstaða yfir landið allt og „mismunur“ segir hver munurinn er milli skólans og landsins. Rauðar tölur eru svo neikvæð niðurstaða fyrir skólann og grænar jákvæðar. Stjörnumerktur mismunur þýðir að munurinn milli skólans og landsins alls sé marktækur.

#### Nemendakönnun

Allir nemendur í 6. - 10. bekk eru beðnir um að svara könnuninni en þeir tóku könnunina í tveimur hollum, í september og í maí. Val spurninga í nemendakönnuninni byggir á rannsóknum á íslenskum PISA gögnum, kvörðum hjá Menntamálastofnun og HBSC (Health Behaviour in School-Aged Children) rannsókn.

Alls voru 96 nemendur sem svöruðu könnuninni eða 86,5% svarhlutfall. Spurningarnar tengdust virkni í skólanum, heilsu og vellíðan nemenda og skóla- og bekkjaranda.

#### Niðurstöður

Í flokknum **virkni nemenda í skólanum** voru kannaðir átta þættir

Matsþættir ↑ ↓	Niðurstaða	N	Breyting	Landið	N	Mismunur
1.1. Ánægja af lestri	3,7	93	-0,6	4,2	17.661	-0,5*
1.2. Þrautseigja í námi	4,1	95	-0,2	4,4	17.780	-0,3
1.3. Áhugi á stærðfræði	4,6	95	-0,4	4,5	18.033	0,1
1.4. Ánægja af náttúrufræði	4,2	95	0,1	4,2	18.019	0,0
1.5. Trú á eigin vinnubrögð í námi	4,0	95	-0,2	4,3	17.746	-0,3*
1.6. Trú á eigin námsgetu	4,6	95	0,0	4,8	17.967	-0,2
1.7. Hlutfall nemenda með snjallsíma	69,1%	65/94	-	80,3%	13920/17500	-11,2%
1.8. Símanotkun á skólatíma	0,9 klst.	65	-	0,6 klst.	13.871	0,3 klst.

Í flokknum **líðan og heilsa** voru kannaðir ellefu þættir

Matsþættir ↑ ↓	Niðurstaða	N	Breyting	Landið	N	Mismunur
2.1. Sjálfsálit	3,8	95	-0,1	4,3	17.675	-0,5*
2.2. Stjórn á eigin lífi	3,9	95	-0,1	4,3	17.611	-0,4*
2.3. Velliðan	4,2	95	0,0	4,4	17.840	-0,2
2.4. Áhyggjur og stress - ástæður	-	33	-	-	-	-
2.5. Einelti	6,0	95	0,3	5,8	17.796	0,2
2.6. Tíðni eineltis	23,2%	22/95	5,7%	15,2%	2787/17751	8,0%*
2.7. Staðir eineltis	-	21	-	-	-	-
2.8. Í mataráskrift	77,9%	74/95	-	76,9%	13666/17613	1,0%
2.9. Oftast góður eða frekar góður matur	52,6%	41/78	-	40,1%	6029/14960	12,5%*
2.10. Af hverju ertu ekki í mataráskrift	-	16	-	-	-	-
2.11. Ábendingar nemenda um matinn í skólanum	-	47	-	-	-	-

Í flokknum **skóli og bekkjarandi** voru kannaðir fimm þættir

Matsþættir ↑ ↓	Niðurstaða	N	Breyting	Landið	N	Mismunur
3.1. Samsömun við nemendahópinn	4,4	95	0,0	4,8	17.518	-0,4*
3.2. Samband nemenda við kennara	4,6	94	-0,1	4,7	17.702	-0,1
3.3. Agi í tímum	4,1	94	-0,7	4,7	17.681	-0,6*
3.4. Virk þátttaka nemenda í tímum	5,1	94	0,3	4,8	17.592	0,3
3.5. Tíðni leiðsagnarmats	5,3	94	0,5	4,8	17.608	0,5*

Niðurstöður nemendakönnunar sýna að við þurfum aðeins að vinna með virkni nemenda í námi, en sá þáttur virðist í neikvæðri þróun. Sama virðist eiga við um sjálfsálit nemenda og stjórna á eigin lífi. Einnig eru niðurstöður hvað varðar einelti að sýna slæma stöðu og verður það viðfangsefni samskiptateymis að grípa það föstum tókum strax á haustdögum.

Viðbrögð skólans eru að halda áfram að efla starfsfólk til að mæta nemendum þar sem þeir eru staddir og geta þannig stutt alla nemendur til framfara hvort sem er í námi eða almennri vellíðan. Starfsfólk skólans mun í framhaldinu halda áfram að sækja sér endurmenntun sem stuðlar að uppbyggingu nemenda.

Kennarar Gerðaskóla skoða reglulega nýjungar í kennsluháttum og þróun menntamála. Teymiskennsla er að ryðja sér til rúms og til stendur að auka vægi samþættingar á öllum stigum. Samþættingarverkefnið Bræðingur á unglingsstigi virðist hafa aukið virkni, áhuga og þrautseigju í náminu. Áfram verður unnið með þróun þess verkefnis.

## Foreldrakönnun

Foreldrakönnun er annað hvert ár. Foreldrakönnunin mælir 41 þátt í sex flokkum. Spurningarnar eru 70 talsins. Hægt er að taka könnunina á íslensku, pólsku og ensku. Um 10 mínútur tekur að svara könnuninni. Könnunin er gerð í febrúar ár hvert og er fyrir foreldra barna á öllum aldursstigum grunnskólans. Búið er til 120 nemenda líkindaúrtak úr lista sem

skólinn sendir inn í janúar. Í þeim tilvikum þar sem netföng tveggja foreldra eru skráð er hending látin ráða hvor aðilinn fær könnunina senda fyrst. Ef svör berast ekki frá þeim aðila sem fyrst fær könnunina senda er könnunin send á netfang næsta foreldris. Niðurstöður á yngsta, mið- og unglíngastigi eru birtar með samanburði við landsmeðaltal í byrjun mars svo lengi sem 80% svarhlutfalli (lágmark 60%) hefur verið náð. Niðurstöður einstakra matsþátta eru í sumum tilfellum settar fram á stöðluðum kvarða sem kallast staðalnir (e. stanines). Staðalnir eru með meðaltalið 5 og staðalfrávikíð 2. Sem viðmiðunarregla er munur uppá 0,5 stig á staðalníukvarða ekki mikill munur, munur uppá 1,0 stig telst töluverður munur og munur uppá 1,5 stig og meira telst mikill munur. Túlkun á mikilvægi munarins fer eftir efni og dreifingu hvers matsþáttar fyrir sig. Viðmið staðlaða kvarðans voru fastsett við fyrstu fyrirlögn árið 2012-2013 og því merkir talan 5 á staðlaða kvarðanum dæmigerð viðhorf foreldra í grunnskólum skólaárið 2012-2013. Í öðrum tilfellum eru niðurstöður settar fram sem hlutfall svara við ákveðnum svarmöguleikum. Í þeim tilfellum er engin almenn viðmiðunarregla um túlkun. Öryggismörk í marktektarprófum voru 90%. Niðurstöður skóla með minna en 60% svarhlutfall eru ekki birtar.

Dálkurinn „niðurstaða“ segir til um niðurstöðu Gerðaskóla, „N“ segir hversu margir svöruðu, „breyting“ sýnir breytingu frá síðustu könnun, „landið“ er niðurstaða yfir landið allt og „mismunur“ segir hver munurinn er milli skólans og landsins. Rauðar tölur eru svo neikvæð niðurstaða fyrir skólann og grænar jákvæðar. Stjörnumerktur mismunur þýðir að munurinn milli skólans og landsins alls sé marktækur.

Fjöldi þátttakenda var 122. Svarendur voru 83 eða 68%.

#### Niðurstöður

Í flokknum **Nám og kennsla** var spurt um fjóra þætti

Matsþættir ↑ ↓	Niðurstaða	N	Breyting	Landið	N	Mismunur
1.1. Ánægja foreldra með nám og kennslu í skólanum	5,4	79	0,1	5,0	3.536	0,4*
1.2. Ánægja foreldra með stjórnun skólans	94,6%	70 <sub>/74</sub>	7,1%	87,6%	2832 <sub>/3221</sub>	7,0%
1.3. Hæfileg þyngd námsefnis í skólanum að mati foreldra	86,1%	68 <sub>/79</sub>	0,6%	85,7%	2914 <sub>/3414</sub>	0,4%
1.4. Hæfilegur agi í skólanum að mati foreldra	64,8%	46 <sub>/71</sub>	-12,6%	68,1%	2232 <sub>/3270</sub>	-3,3%

Í flokknum **Velferð nemenda** var spurt um tíu þætti

Matsþættir ↑ ↓	Niðurstaða	N	Breyting	Landið	N	Mismunur
2.1. Ánægja foreldra með samskipti starfsfólks við nemendur	4,8	72	0,1	4,7	3.231	0,1
2.2. Ánægja foreldra með hve vel skólinn mætir þörfum nemenda	92,3%	72/78	3,1%	86,8%	2908/3341	5,5%
2.3. Liðan nemenda í skólanum að mati foreldra almennt	90,2%	74/82	-2,9%	90,2%	3163/3517	0,0%
2.4. Liðan nemenda í kennslustundum að mati foreldra almennt	88,9%	72/81	-6,9%	89,9%	3126/3491	-1,0%
2.5. Liðan nemenda í frímínútum að mati foreldra almennt	91,4%	74/81	4,1%	89,6%	3112/3471	1,8%
2.6. Umfang eineltis í skólanum að mati foreldra	16,2%	13/80	-2,6%	9,7%	354/3473	6,5%*
2.7. Hlutfall eineltistilvika sem tilkynnt voru til skólans	85,7%	18/21	-	89,1%	567/651	-3,4%
2.8. Ánægja foreldra með úrvinnslu skólans á eineltismálum	70,6%	12/17	-6,7%	61,3%	337/565	9,3%
2.9. Ánægja foreldra með hraða á úrvinnslu skólans á eineltismálum	55,6%	10/18	-21,7%	59,2%	332/566	-3,6%
2.10. Ánægja foreldra með eineltisáætlun skólans	78,6%	33/42	-1,8%	75,6%	1559/2021	3,0%
2.11. Meðaltímabil eineltis	1,3	20	-0,3	1,5	648	-0,2
2.12. Staðir innan skólans sem einelti á sér stað	-	21	-	-	-	-
2.13. Hlutfall foreldra sem vilja banna snjallsíma í grunnskólum	31,6%	25/79	-	39,9%	1399/3433	-8,3%

Í flokknum **Aðstaða og þjónusta** var spurt um fimm þætti

Matsþættir ↑ ↓	Niðurstaða	N	Breyting	Landið	N	Mismunur
3.1. Ánægja foreldra með aðstöðu í skólanum	6,3	80	0,2	5,3	3.413	1,0*
3.2. Ánægja foreldra með tómsundaþjónustu	5,7	42	0,3	4,8	1.997	0,9*
3.3. Hlutfall nemenda í tómsundaþjónustu/frístundaheimili	58,0%	47/81	2,4%	60,4%	2128/3359	-2,4%
3.4. Ástæður fyrir því að nemendur nýta ekki tómsundaþjónustu	-	33	-	-	-	-
3.5. Ánægja foreldra með máltíðir í mataráskrift	87,2%	68/78	17,8%	76,1%	2426/3134	11,1%*
3.6. Notkun á mataráskrift	97,5%	79/81	7,4%	92,1%	3233/3487	5,4%
3.7. Ástæður þess að nemendur nýta ekki mataráskrift	-	-	-	-	-	-

Í flokknum **Foreldrasamstarf** var spurt um níu þætti

Matsþættir ↑ ↓	Niðurstaða	N	Breyting	Landið	N	Mismunur
4.1. Frumkvæði kennara að foreldrasamstarfi	5,4	78	0,5	4,9	3.317	0,5*
4.2. Áhrif foreldra á ákvarðanir varðandi nemendur	71,2%	47/66	1,8%	59,6%	1691/2793	11,6%*
4.3. Leitað eftir tillögum frá foreldrum og ábendingar teknar til greina	77,6%	45/58	-6,3%	65,9%	1667/2460	11,7%
4.4. Ánægja með síðasta foreldraviðtali	97,5%	77/79	-1,0%	92,7%	3113/3337	4,8%
4.5. Málefni sem rædd voru í síðasta foreldraviðtali	-	80	-	-	-	-
4.6. Þátttaka foreldra í gerð námsáætlunar með nemandanum	59,5%	44/74	-3,0%	50,6%	1467/2934	8,9%
4.7. Mikilvægi þess að gera námsáætlun með nemandanum að mati foreldra	92,3%	60/65	3,8%	85,9%	2196/2561	6,4%
4.8. Ánægja foreldra með heimasíðu skólans	92,2%	71/77	6,3%	79,2%	2564/3217	13,0%*
4.9. Foreldrar upplýstir um stefnu skólans og námskrá	77,6%	59/76	-0,7%	71,8%	2539/3457	5,8%

Í flokknum **Heimastuðningur** er spurt um sex þætti

Matsþættir ↑ ↓	Niðurstaða	N	Breyting	Landið	N	Mismunur
5.1. Virkni foreldra í námi barna sinna	5,7	80	0,2	4,8	3.426	0,9*
5.2. Vilji nemenda til að leita eftir þátttöku foreldra í náminu	4,7	79	0,4	4,5	3.417	0,2
5.3. Hæfileg heimavinna að mati foreldra	75,0%	57/76	2,1%	76,4%	2350/3069	-1,4%
5.4. Tími sem foreldrar aðstoða við heimanám	70,3%	52/74	-1,1%	53,2%	1776/3274	17,1%*
5.5. Væntingar foreldra um háskólanám	60,3%	38/63	4,9%	71,8%	1812/2592	-11,5%
5.6. Væntingar foreldra um iðnnám	15,9%	10/63	-3,7%	17,1%	464/2592	-1,2%

Foreldrar/forráðmenn eru almennt ánægðir með nám og kennslu í skólanum og mælist það marktækt betra í Gerðaskóla en yfir landið. Umfang eineltis er marktækt yfir landinu samkvæmt þeim. Tölurnar sem koma fram í þessari könnun eru ekki í samræmi við tilkynnt eineltistilfelli og því þarf að fara betur í saumana á hver ástæðan fyrir því er. Foreldrar/forráðmenn segjast hins vegar vera mjög ánægðir með úrvinnslu eineltis þó svo að það mætti bæta úr hraða á úrvinnslu eineltismála.

Foreldrar eru mjög ánægðir með aðstöðu nemenda og einnig virðast þeir hrifnir af skólamáltíðunum.

Foreldrum finnst þeir hafa áhrif á ákvarðanir varðandi nemendur. Þeim finnst vera leitað til þeirra og ábendingar teknar til greina. Það er mjög ánægjulegt að sjá hve vel flokkurinn „foreldrasamstarf kemur útúr könnuninni. Þar er Gerðaskóla yfir landsmeðaltali í öllum þáttum og þar af marktækt yfir í þremur þáttum.

Virkni foreldra í námi barna sinna er mjög mikil miðað við landið. Ásamt tíma sem þeir aðstoða við heimanámið.

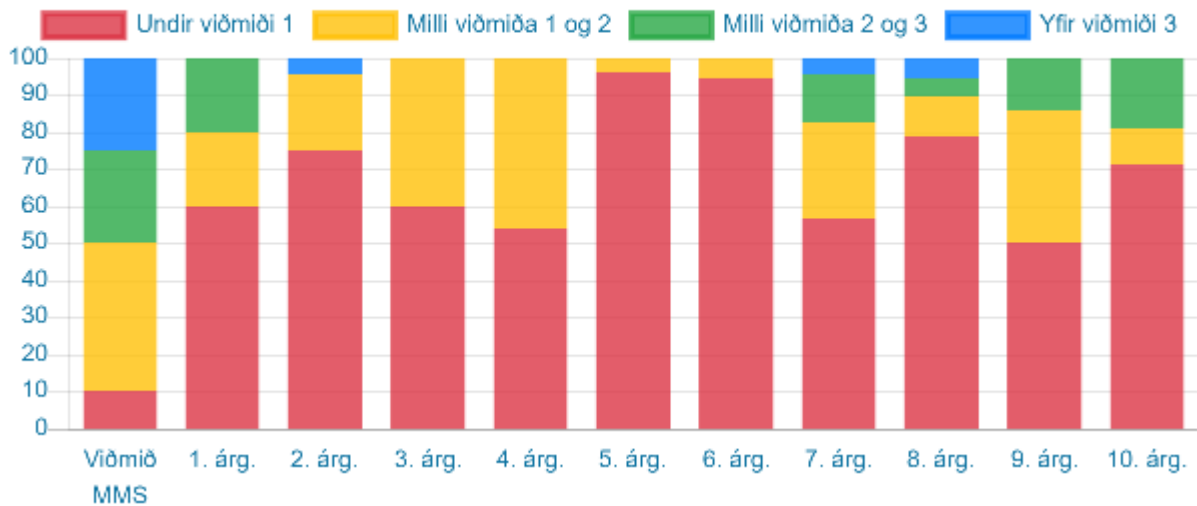
Að lokum eru væntingar foreldra um háskólanám marktækt minna í Gerðaskóla en á landinu en hefur þó aukist milli ára. Á sama tíma hafa væntingar um iðnnám lækkað og mælast aðeins undir landsmeðaltali.

Annað mat

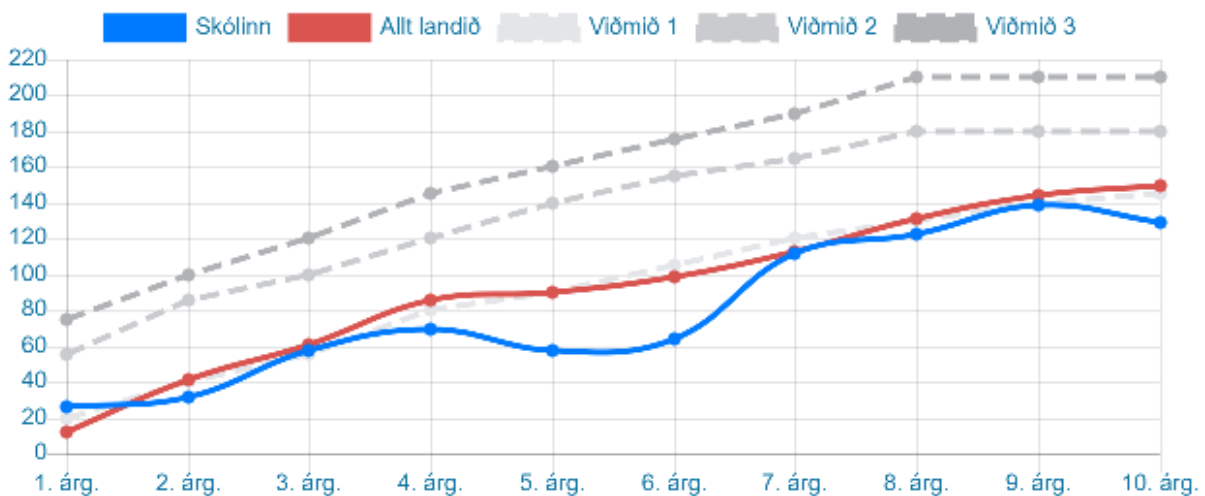
Lestrarskimanir

Innan skólans er sérstök áhersla lögð á lestrarkennslu og allir nemendur eru með heimalestrarmöppu. Gerð er krafa um að allir lesi heima ákveðin tíma á dag eða ákveðin fjölda blaðsíðna. Þá fara allir nemendur skólans í lesfimiþróf að minnsta kosti þrisvar á ári. Ef árangur er ekki viðunandi þá eru orðleysuþróf lögð fyrir og athugaður er sjónrænn orðaforði. Þá er Leið til læsis skimunin lögð fyrir nemendur í 1. bekk. Jafnóðum er unnið út frá niðurstöðum þessara þrófa.

Hlutföll nemenda eftir frammistöðu samkvæmt viðmiðum Gerðaskóli, sept. 2023

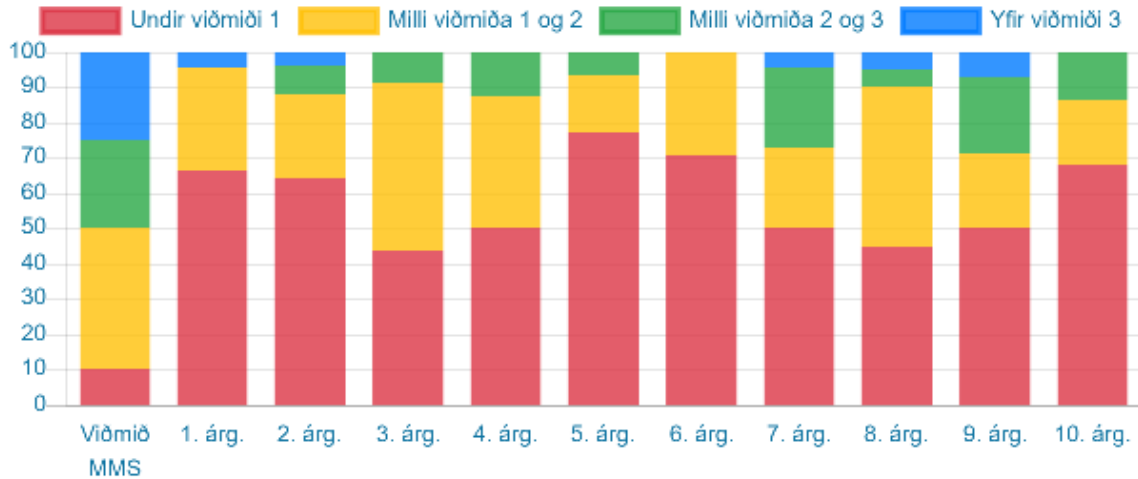


Meðaltal lesinna orða og viðmið eftir árgöngum Gerðaskóli, sept. 2023

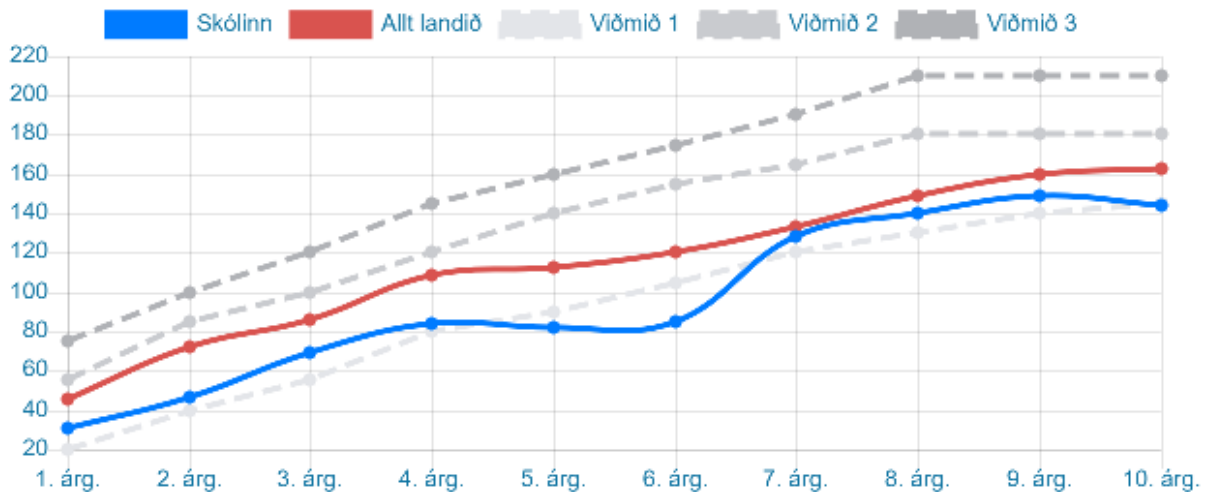




## Sjálfsmatsskýrsla Gerðaskóla skólaárið 2023-2024



Meðaltal lesinna orða og viðmið eftir árgöngum Gerðaskóli, maí 2024



Þeir nemendur í 2. – 4. bekk sem ekki ná viðmiðum fá auka lestrarþjálfun hjá sérkennara. Nemendum í 1. bekk er skipt í hópa eftir færni eftir Leið til læsis skimunina. Þannig er þörfum hvers og eins mætt betur. Með aukinni teymiskennslu í 5. – 7. bekk fengu þeir nemendur sem á þurftu að halda auka lestrarþjálfun hjá kennara. Eins og sjá má á niðurstöðum hér að ofan þarf að fara vel yfir lestrarkennsluna og samvinnu við heimilin. Mikilvægt er að mikil samstaða ríki um þjálfunarþáttinn. Áberandi er slakur árangur nemenda í 5. Og 6. bekk og var brugðist við með því að verkefnastjóri læsis vann markvisst með hóp úr þessum bekkjum sem þurfti á auka lestrarkennslu að halda.

### Tengslakönnun nemenda

Náms- og starfsráðgjafi skólans lagði fyrir tengslakönnun í öllum bekkjum. 1. bekkur tók könnunina í gegnum forritið Seesaw með aðstoð kennara. Aðrir bekkir tóku hana í gegnum forritið google forms. Þar var könnuð bekkjarmenning, vinátta og fleira. Niðurstöður voru kynntar fyrir skólustjórnendum og umsjónarkennurum og reynt var að vinna með tengslin í bekknum út frá niðurstöðum.

### Starfsmannasamtöl

Allir starfsmenn skólans fóru í starfsmannasamtal í mars 2022. Starfsmenn svöruðu spurningalista á netinu þar sem lögð var áhersla á styrkleika, sjálfsskoðun og óskir starfsmanna. Þegar starfsmenn voru búnir að svara spurningalistanum voru þeir boðaðir til samtals. Í samtalinu voru svör starfsmanna rædd ásamt öðru sem starfsmaðurinn vildi ræða.

### Lokaorð

Sjálfsmat skóla á að vera í gangi allt skólaárið og er það gert til að auka gæði skólastarfsins. Matið á að segja til um styrkleika í starfi skólans og það sem betur má fara. Í þessari skýrslu er gerð grein fyrir því mati sem framkvæmt var á þessu skólaári, lagt mat á það og tillögur gerðar til úrbóta þar sem við á.

Matið á að nýtast öllum í skólasamfélaginu til að bæta skólastarfið og leggja línurnar fyrir næsta skólaár.