

# Sjálfsmatsskýrsla Gerðaskóla skólaárið 2019 - 2020



## Efnisyfirlit

1. Inngangur .....	3
2. Skólinn .....	3
3. Skólastefna .....	4
Skólastefna sveitarfélagsins .....	4
Skólastefna Gerðaskóla .....	4
4. Viðfangsefni mats.....	5
Matsáætlun 2019-2020.....	5
Ytra mat.....	5
Innra mat.....	6
5. Niðurstöður .....	8
Samræmd próf .....	8
4.bekkur.....	8
7.bekkur.....	9
9.bekkur.....	9
LOGOS-skimanir.....	9
6. bekkur.....	10
8. bekkur.....	10
Talnalykils-skimun .....	11
3. bekkur.....	12
6. bekkur.....	12
Skólapúlsinn .....	13
Nemendakönnun.....	13
Foreldrakönnun .....	14
Starfsmannakönnun .....	17
Annað mat.....	19
Lestrarskimanir .....	19
Tengslakönnun nemenda .....	20
Starfsmannasamtöl .....	20
Fundir með nemendum.....	20
Mat á kennslu vegna COVID-19.....	21
Lokaorð.....	21

## 1. Inngangur

Samkvæmt VIII kafla í lögum um grunnskóla (nr. 91/2008) skal reglulega fara fram mat og eftirlit með gæðum skólstarfs en hverjum skóla ber að framkvæma sjálfsmat á starfsemi sinni árlega og birta upplýsingarnar um innra mat sitt, tengsl þess við skólanámskrá og áætlanir um umbætur. Tilgangur sjálfsmatsins er að leggja grunn að sívirku umbótastarfi í skólanum, greina þarfir hans fyrir breytingar og umbætur með hagsmuni nemenda að leiðarljósi. Markmiðið er að styrkja innviði starfsins, draga fram það sem vel er gert og benda á það sem betur má fara.

Núverandi sjálfsmatsáætlun Gerðaskóla gildir fyrir árin 2019 - 2023. Í áætluninni er lögð áhersla á að uppfylla þau markmið sem sett eru skv. lögum og reglugerðum en einnig horft til þátta sem matsfræðin leggur áherslu á. Þessu til viðbótar er horft til viðmiðunarlista vegna ytra mats skóla sem gert er af Námsmatsstofnun fyrir Mennta- og menningarmálaráðuneytið og Samband íslenskra sveitarfélaga.

Sjálfsmatið í Gerðaskóla er tvíþætt, annars vegar er um að ræða ytra mat sem aðilar utan skólans framkvæma svo sem kennsluráðgjafar frá Fræðsluskrifstofu Reykjanesbæjar og starfsmenn Menntamálastofnunar. Hins vegar er um að ræða svokallað innra mat sem starfsfólk skólans framkvæmir. Það síðarnefnda tengist daglegu starfi skólans en eins og hægt er að sjá í matsáætlun skólans þá eru mismunandi atriði matsins lögð fyrir yfir skólaárið. Niðurstöðurnar eru meðal annars nýttar til þess að efla þekkingu kennara á stöðu nemenda og auka hæfni þeirra til þess að mæta þörfum nemenda og til þess að auka vitund stjórnenda á stöðu mála hjá starfsfólki og nemendum.

## 2. Skólinn

Séra Sigurður Brynjólfsson Sívertsen stóð fyrir stofnun barnaskóla í Gerðum eða Gerðaskóla, árið 1871 en starfsemi skólans hófst formlega árið 1872. Fyrsta skólahúsið var staðsett við fjörukambinn á Gerðum, svo var skólinn fluttur í Miðhús og seinna á Útskála en árið 1910 hófst bygging skólans á núverandi stað og starfsemi hans hófst hér árið 1911. Síðan þá hefur verið byggt við skólann sjö sinnum en skólinn verður stækkaður meira á næstu árum. Til stendur að hefja framkvæmdir við stækkun skólans sumarið 2020 og taka í notkun að hluta strax í janúar 2021.

Öll starfsemi skólans fyrir utan skólaíþróttir fer fram í núverandi húsnæði en auk bekkja- og verkgreinastofa eru námsver, hegðunarver, bókasafn, matsalur og skólagæsla í húsinu. Í flestum bekkjarstofum eru millirými þar sem hægt er að vinna með minni nemendahópum. Þá hefur Tónlistarskólinn verið með aðstöðu í einu herbergi í elstu byggingu skólans ásamt því að þroskaþjálfari, sálfræðingur/kennsluráðgjafi, náms- og starfsráðgjafi og hjúkrunarfræðingur eru með sérrými fyrir starfsemi sína. Sameiginleg vinnuaðstaða fyrir kennara er ekki góð og þarf að bæta hana. Hugmyndir eru uppi um að nýta núverandi tölvuver fyrir vinnuaðstöðu kennara. Í einum hluta byggingarinnar er aðsetur fyrir stjórnendur, vinnurými fyrir kennara og kaffistofa starfsmanna ásamt því að ritaraerbergi, ljósritunarherbergi og fundaherbergi eru á sömu slóðum.

Gerðskóli er einsetinn skóli en vorið 2020 eru 244 nemendur í skólanum í 1. - 10. bekk, í samtals ellefu bekkjardeildum. Starfsmenn skólans eru 58 talsins þar af eru 29 kennarar,

Þrettán stuðningsfulltrúar, fimm skólaliðar, þrír starfsmenn skólagæslunnar, þroskaþjálfari, náms- og starfsráðgjafi, bókasafnsvörður/starfsmaður skólagæslu, ritari og húsvörður. Í stjórnendateymi skólans eru skólastjóri, aðstoðarskólastjóri og umsjónarmaður skólaþjónustu. Auk þessara starfsmanna eru skólahjúkrunarfræðingur með aðsetur í skólanum og starfsmenn Fræðsluskrifstofu Reykjanesbæjar sem sinna athugunum vegna nemenda. Þá er skólinn í góðu samstarfi með leikskólanum Gefnarborg og Tónlistarskólanum í Garði ásamt því að skólinn er í samstarfi við Fjölskyldusvið bæjarins.

### 3. Skólastefna

Í Gerðaskóla er unnið eftir Skólastefnu Garðs en hún var samþykkt í bæjarstjórn Garðs þann 18. júní 2014. Til stendur að endurskoða skólastefnuna vegna sameiningar Sveitarfélagsins Garðs og Sandgerðisbæjar og mun skólastefna Suðurnesjabæjar líklega líta dagsins ljós haustið 2020 en núverandi skólastefna gildir til ársins 2020.

#### Skólastefna sveitarfélagsins

Stefnan var unnin fyrir Sveitarfélagið Garð árin 2013-2014 af sérstökum stýrihópi sem hélt utan um vinnuna. Liður í því starfi voru skólaþing, þar sem leitað var eftir hugmyndum og tillögum íbúanna sem innlegg í mótun stefnunnar. Leikskólabörn og nemendur Gerðaskóla héldu sín skólaþing, einnig var íbúum Garðs boðið til sérstaks skólaþings. Við gerð skólastefnunnar var horft til nýrrar menntastefnu og aðalnámskrár, laga sem gilda um skólastarf, eldri skólastefnu og núverandi skólastarfs. Unnið var út frá hugmyndinni um eitt skólasamfélag sem samheiti yfir grunn-, leik- og tónlistarskóla og æskulýðs- og tómstundastarfið. Sett var niður sameiginleg skólastefna og hlutverk skólasamfélagsins skilgreint. Gildi skólasamfélagsins eru:

**ÁBYRGÐ** - Traustur grunnur sem starfið byggir á.

**VIRÐING** - Fyrir sjálfum sér og öðrum

**GLEÐI** - Það er gaman að vera

**LEIKUR** - Nálgun við starf og líf

**SKÖPUN** - Frjó hugsun fær að njóta sín

**ÁRANGUR** - Drifkraftur, metnaður og þrá til að gera betur

Hér eru nánari upplýsingar um [Skólastefnu Garðs](#).

#### Skólastefna Gerðaskóla

Gerðaskóli starfar samkvæmt skilgreiningu um skóla án aðgreiningar sem felur í sér viðurkenningu á einstaklingsmun og rétti hvers nemanda til að stunda nám innan félagsheildar bekkjarins samkvæmt námskrá og með aðferðum sem styrkja sjálfsmynd hans og auka sjálfstæði. Skóli án aðgreiningar er ekki sérmál einstakra kennara heldur skólans alls.

Skólastefna Gerðaskóla lýtur að nemendum og námi þeirra, þ.e. hlutverki skólans sem grunnskóla. Í Gerðaskóla eru aðstæður eins öruggar og uppbyggjandi og kostur er svo hver

nemandi fái kennslu við hæfi og þroskist í samræmi við getu. Fjölbreytni í skólastarfinu er mikilvæg til þess að ná til allra nemenda þegar skipuleggja þarf nám við hæfi hvers og eins.

Nám eru aðstæður þar sem nemandinn er ekki aðeins vitsmunalega virkur heldur einnig tilfinningalega og líkamlega, markmiðin skýr og hluti af stærra samhengi. Námið hefst í spurn og áhuga og leiðir til rannsókna á því hvaða lausnir eru mögulegar.

Gerðaskóli vill rækta tengsl við umhverfi sitt og þá sem þar búa. Hann vill stuðla að því að nemendur, foreldrar og aðrir íbúar í sveitarfélaginu líti skólann og starfið þar jákvæðum augum og geti átt þangað erindi til afþreyingar og fræðslu utan hefðbundins skólatíma til hagsbóta fyrir sjálfa sig og samfélagið sem skólinn þjónar.

### **Einkunnarorð Gerðaskóla: Virðing – ábyrgð – ánægja – árangur**

Nánari upplýsingar um [Skólastefnu Gerðaskóla](#)

#### **4. Viðfangsefni mats**

Mat á starfi skóla hefur þann tilgang að tryggja að réttindi barna og ungmenna séu virt og þau fái þá menntun og þjónustu sem þeim ber samkvæmt lögum. Mat á skólastarfi er tvíþætt: Annars vegar er um að ræða mat sem skólar framkvæma sjálfir og er hér kallað innra mat. Hins vegar er um að ræða mat sem utanaðkomandi aðili vinnur á vegum sveitarfélags, ráðuneytis mennta- og menningarmála eða annarra aðila og er nefnt ytra mat.

Markmið mats og eftirlits er einkum þríþætt. Í fyrsta lagi að fylgjast með að starfsemi skóla sé í samræmi við ákvæði laga, reglugerða og aðalnámskrá. Í öðru lagi að auka gæði skólastarfsins og stuðla að umbótum, tryggja að réttindi nemenda séu virt og að þeir fái þá þjónustu sem þeir eiga rétt á samkvæmt lögum. Í þriðja lagi að veita upplýsingar um skólastarfið, árangur þess og þróun.

Sjálfsmatsáætlun Gerðaskóla var sett upp til fimm ára og gildir til vorsins 2023, hún er birt á heimasíðu skólans. Áætlun hvers árs er yfirfarin að hausti og kynnt á starfsmannafundi. Stjórnendur fylgja eftir sjálfsmatsáætlun, aðstoða við fyrirlögn kannana, vinna úr niðurstöðum þeirra og sjá til þess að kynna niðurstöður fyrir starfsmönnum, nemendum og foreldrum.

Nánari upplýsingar um [Sjálfsmatsáætlunina](#)

#### **Matsáætlun 2019-2020**

Matsáætlun Gerðaskóla byggir bæði á innra og ytra mati. Matið er í gangi allt árið, en niðurstöður koma jafnt og þétt yfir veturinn svo að strax sé hægt að bregðast við þeim með umbótaáætlun eða annars konar aðferðum. Samantekt á niðurstöðum er síðan birt í lok hvers skólaárs auk umbótaáætlunar.

#### **Ytra mat**

Ytra mat er framkvæmt af utanaðkomandi aðilum svo sem Fræðsluskrifstofu, Rannsóknarstofu um þróun skólastarfs hjá Menntavísindasviði Háskóla Íslands, Námsmatsstofnun, Sambandi íslenskra sveitarfélaga og fleiri aðilum. Ytra mat sem lagt var fyrir á skólaárinu 2019-2020 er eftirfarandi:

- Samræmd könnunarpróf í 4., 7. og 9. bekk
- Talnalykisskimanir
- LOGOS skimanir

#### Innra mat

Innra mat er framkvæmt af þeim sem vinna í skólanum og er unnið á þeim forsendum. Starfsmenn skólans taka ákvörðun um hvað á að meta, hver viðmiðin eiga að vera og leggja fram umbótaáætlanir þar sem þörf er á.

Innra mat á að vera samofið daglegu starfi skóla, efla þekkingu, hæfni og ígrundun á starfinu og auka vitund starfsfólks um ábyrgð. Lýðræðisleg viðbrögð við innra mati þar sem tekið er tillit til sjónarmiða þeirra sem koma að skólastarfinu stuðla að auknum gæðum í starfinu. Niðurstöður skal nýta til umbóta í skólastarfi að höfðu samráði við skólaráð. Innra mat Gerðaskóla er eftirfarandi:

- Lesferill
- Leið til læsis
- Starfsmannasamtöl
- Skólapúlsinn, nemenda, foreldra og starfmannakönnun
- Spurningalistar fyrir nemendur
- Tengslakönnun

Í matsáætlun Gerðaskóla er sjálfsmatsverkefnum vetrarins skipt niður á mánuði. Þegar hverjum matsþætti er lokið er niðurstöðum skilað og unnið að úrbótum.

Mánuður	Verkefni	Ábyrgð
Ágúst	<ul style="list-style-type: none"> <li>• Kynning á matsáætlun</li> <li>• Lokayfirferð og útgáfa skólanámskrár og starfsáætlunar</li> <li>• Útgáfa bekkjanámsskráa fyrir hvert fag og mat á þeim.</li> </ul>	Skólastjórnendur Skólastjórnendur  Kennarar/skólastjórnendur
September	<ul style="list-style-type: none"> <li>• Samskiptadagur, viðræður við foreldra og nemendur um líðan og nám.</li> <li>• Leið til læsis skimun í 1. bekk</li> <li>• Mat á kennslu hefst</li> <li>• Einstaklingsnámskrárgerð</li> <li>• Samræmd próf í 4. bekk og 7. bekk</li> </ul>	Umsjónakennarar og aðrir kennarar  Umsjónakennarar og verkefnastjóri læsis Kennarar Umsjónarmaður stoðþjónustu og kennarar Skólastjórnendur, UT og umsjónarkennarar
Október	<ul style="list-style-type: none"> <li>• Skólapúlsinn fyrir nemendur í 6. – 10. bekk</li> <li>• Talnalykilsskimun í 6. bekk</li> </ul>	Skólastjórnendur  Aðilar frá Fræðsluskrifstofu Reykjanesbæjar

Sjálfsmatsskýrsla Gerðaskóla skólaárið 2019-2020

Nóvember	<ul style="list-style-type: none"> <li>Talnalykilsskimun í 3. bekk</li> <li>LOGOS-skimun í 6. bekk</li> <li>Greining á niðurstöðum samræmdra könnunarprófa í 4. og 7. bekk, þegar þær liggja fyrir.</li> </ul>	<p>Aðilar frá Fræðsluskrifstofu Reykjanesbæjar</p> <p>Skólastjórnendur og kennarar</p>
Desember	<ul style="list-style-type: none"> <li>Mat á framboði valgreina, 8.-10.bekkur.</li> </ul>	Skólastjórar/Matsteymi
Janúar	<ul style="list-style-type: none"> <li>Skil á niðurstöðum Talnalykils í 3.bekk</li> <li>Skil á niðurstöðum LOGOS og Talnalykils í 6.bekk.</li> <li>Fundir með nemendum í 6. – 10. bekk (hvað þau eru ánægð með, hvað má betur fara, hvað getum við gert til að öllum líði vel)</li> <li>Sjálfsmat nemenda</li> <li>Mat á kennslu hefst þ.e. skólastjórnendur/kennarar fylgjast með kennslu og ræða saman í kjölfarið.</li> <li>Foreldraviðtöl</li> <li>Skólapúlsinn – fyrir nemendur í 6.-10.bekk</li> </ul>	<p>Aðilar frá Fræðsluskrifstofu Reykjanesbæjar</p> <p>Umsjónarkennarar og námsráðgjafi</p> <p>Umsjónarkennarar og námsráðgjafi</p> <p>Skólastjórnendur og kennarar</p> <p>Umsjónarkennarar</p> <p>Skólastjórnendur</p>
Febrúar	<ul style="list-style-type: none"> <li>Samskipti og vináttusambönd í skólastarfi (Vanda Sig.)</li> <li>Matsfundur í skólaráði</li> <li>Endurmat LOGOS skimun 6.bekkur</li> <li>Mat á kennslu - áframhald</li> </ul>	<p>Skólastjórnendur og kennarar</p> <p>Skólaráð og stjórnendur</p> <p>Aðilar frá Fræðsluskrifstofu Reykjanesbæjar</p> <p>Skólastjórnendur</p>
Mars	<ul style="list-style-type: none"> <li>Starfsmannasamtöl</li> <li>Skólapúlsinn – foreldrakönnun</li> <li>Skólapúlsinn – starfsmannakönnun</li> <li>Samræmd próf í 9. bekk</li> <li>LOGOS-skimun í 8. bekk</li> </ul>	<p>Skólastjórnendur</p> <p>Skólastjórnendur</p> <p>Skólastjórnendur</p> <p>Skólastjórnendur og UT</p> <p>Aðilar frá Fræðsluskrifstofu Reykjanesbæjar</p>
Apríl	<ul style="list-style-type: none"> <li>Skólapúlsinn – foreldrakönnun og starfsmannakönnun, úrvinnsla og kynning</li> <li>Skilafundur LOGOS skimunar í 3. bekk</li> </ul>	<p>Skólastjórnendur</p> <p>Skólastjórnendur, kennarar og aðilar frá</p>

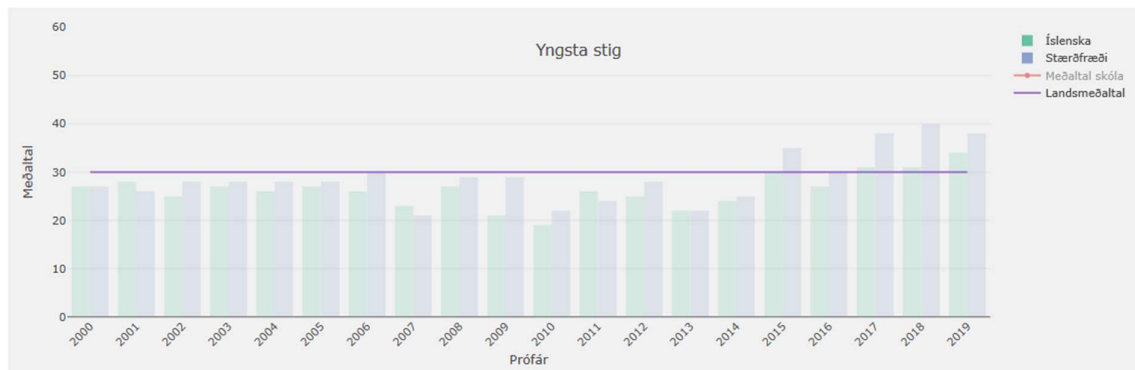
		Fræðsluskrifstofu Reykjanesbæjar
Mái	<ul style="list-style-type: none"> <li>• Mat á skólanámskrá og bekkjanámskrám skv. viðmiðum</li> <li>• Mat á námi</li> <li>• Skólapúlsinn fyrir nemendur í 6. – 10. bekk úrvinnsla og kynning</li> <li>• Vorskýrslur</li> </ul>	Kennarar  Kennarar Skólastjórnendur  Umsjónarmaður stoðþjónustu og kennarar
Júní	<ul style="list-style-type: none"> <li>• Vorskýrslur nemenda</li> <li>• Yfirferð lögbundinna áætlana</li> <li>• Samantekt um innra mat</li> <li>• Stoðþjónustuskýrsla</li> <li>• Skýrsla Hagstofu</li> </ul>	Umsjónarmaður stoðþjónustu og kennarar Skólastjórnendur Skólastjórnendur  Umsjónarmaður stoðþjónustu Skólastjórnendur og umsjónarmaður stoðþjónustu

## 5. Niðurstöður

### Samræmd próf

Að venju fóru nemendur Gerðaskóla í samræmd könnunarpróf í vetur, 4. og 7. bekkur í íslensku og stærðfræði í september og 9. bekkur í íslensku, stærðfræði og ensku í mars. Samræmd könnunarpróf eru tekin á sama tíma á öllu landinu og er ein af mörgum leiðum til að fá upplýsingar um stöðu nemenda og stöðu skólans. Menntamálastofnun vinnur úr niðurstöðum prófanna og sendir skólum niðurstöður hverju sinni ásamt því að birta upplýsingar um stöðu skólans í samanburði við aðra skóla á landinu á heimasíðu Menntamálastofnunar. Stjórnendur og kennarar fara yfir niðurstöður, skoða hvað er að ganga vel, vinna að úrbótum og sérstaklega er skoðaður framfarastuðull hvers og eins nemanda.

### 4.bekkur

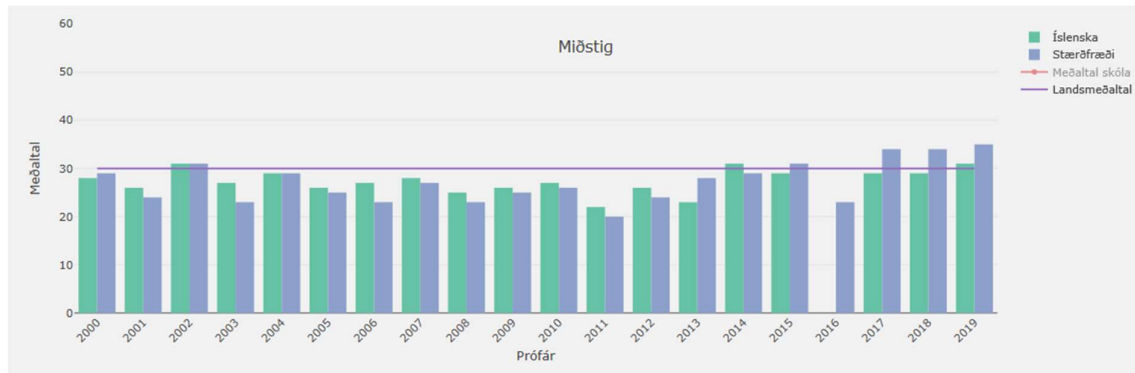


Nemendur í 4. bekk Gerðaskóla stóðu sig vel í samræmdum prófum bæði í íslensku og stærðfræði. Íslenskan var yfir landsmeðaltali (normaldreifðar einkunnir, 30). Stærðfræðin var



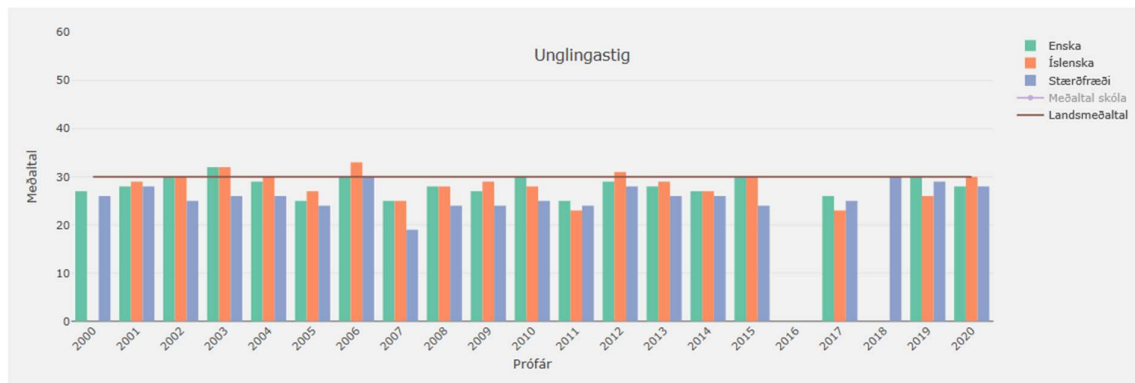
töluvert fyrir ofan landsmeðaltal. Fimmtán nemendur af átján tóku þátt í íslenskuprófinu og sextán af átján í stærðfræðiprófinu.

### 7.bekkur



Nemendur í 7. bekk stóðu sig vel í íslensku prófinu en þeir voru rétt yfir meðaltali landsins, í stærðfræðinni gekk þeim mjög vel og voru vel yfir landsmeðaltali. 24 nemendur af 37 tóku þátt í íslenskuprófinu og 25 af 37 í stærðfræðiprófinu.

### 9.bekkur



Samræmdu könnunarprófin í 9. bekk gengu mis vel. Nemendur náðu landsmeðaltali í íslensku, voru undir meðaltali í stærðfræði og ensku. Flestir nemendur sýndu þó framfarir svipaðar og almennt gerist á landsvísi bæði í ensku og stærðfræði. Fjórtán nemendur af 23 tóku þátt í ensku- og stærðfræðiprófum og 15 nemendur af 23 tóku þátt í íslenskuprófinu. Farið var yfir niðurstöður með kennurum og skoðað hvaða þættir gengu vel og hvaða þætti þarf að leggja betri áherslu á.

### LOGOS-skimanir

Nemendur í 6. og 8. bekk sem ná ekki viðmiðum 2 samkvæmt lesfímiviðmiðum fara í LOGOS-lesskimun árlega. Logos er greiningartæki sem notað er til að greina lestrarerfiðleika hjá börnum. Nemendur í báðum þessum bekkjum eru prófaðir í leshraða og lesskilningi en 8. bekkurinn er jafnframt prófaður í stafsetningu. Þeir nemendur sem koma út með slaka færni í leshraða eru jafnframt prófaðir í tveimur lestraraðferðum, það er lestri út frá rithætti og lestri

með hljóðaaðferðinni. Skimunin er stöðluð og sýnir stöðu nemandans í hundraðsröðun miðað við jafnaldra.

#### **Viðmið samkvæmt Logos:**

Nemendur sem eru á bilinu 0-15 eru í áhættuhópi og þarf að bregðast við með markvissri kennslu og frekari námsúrræðum.

Nemendur sem eru á bilinu 15-30, eru með væga erfiðleika og ættu að ná færni með frekari þjálfun bæði í skóla og heima.

Nemendur sem eru yfir 30 eiga ekki við erfiðleika að stríða í lestri og nemendur yfir 70 hafa náð mjög góðum tókum á lestri.

Ef nemendur eru með 7 villur eða fleiri í stafsetningu þurfa þeir meiri þjálfun.

#### 6. bekkur

Kennsluráðgjafar Fræðsluskrifstofu Reykjanesbæjar ákváðu að þeir nemendur sem væru undir 120 orðum á mínútu í lesfimiþrófi Lesferils við lok 5 .bekkjar færu í skimun. Þetta er breyting frá fyrri árum og því er ekki birt súlurit lengur yfir árangur nemenda í árganginum.

Átta nemendur af 24 í 6. bekk voru prófaðir að þessu sinni. Tveir nemendur náðu góðum leshraða og góðum lesskilningi. Þrír nemendur voru með slakan leshraða og góðan lesskilning. Þrír nemendur voru slakir í báðum þáttum. Tveir nemendur af þessum átta fóru í lestrargreiningu og greindust með lesblindu. Kennarar unnu með hópinn og æfðu viðkomandi þætti.

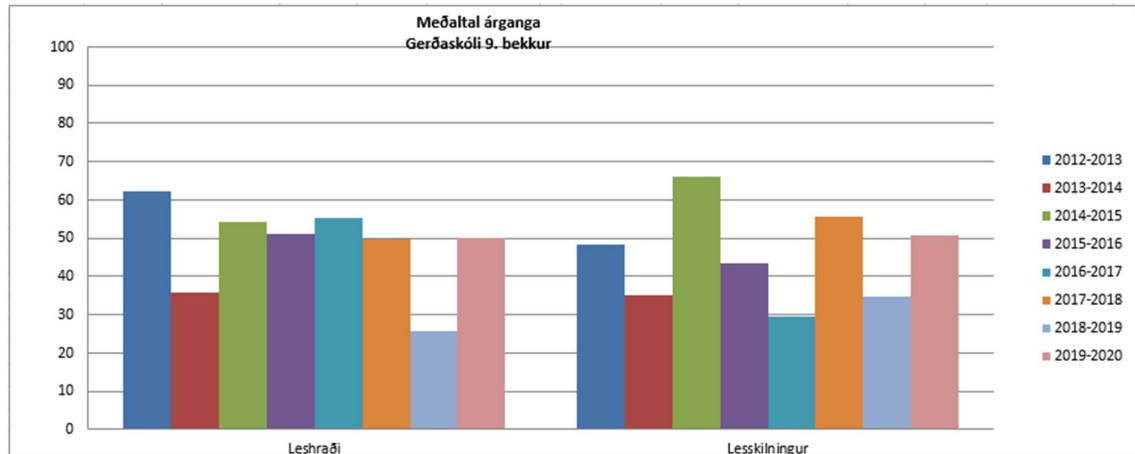
Þegar niðurstöður LOGOS skimunarinnar lágu fyrir í janúar 2019 var farið í markvissatáttak í 4 vikur þar sem unnið var með lestrarefni við hæfi. Þeir nemendur sem komu ekki vel út úr skiminunni í nóvember fóru í endurmat í mars og niðurstöðurnar þá bentu til þess að þeir höfðu allir bætt sig.

#### 8. bekkur

Á vormánuðum 2019 fóru nemendur í 8. bekk í LOGOS skimun en niðurstöðurnar voru ekki kynntar fyrr en haustið 2019 þegar þeir voru komnir í 9. bekk.

Niðurstöður bentu til þess að ellefu nemendur af 17 væru með viðunandi leshraða og ellefu nemendur með viðunandi lesskilning. Tveir nemendur fóru í endurmat og náðu þeir báðir viðunandi leshraða og góðum lesskilning eftir lestrarþjálfun.

## Sjálfsmatsskýrsla Gerðaskóla skólaárið 2019-2020



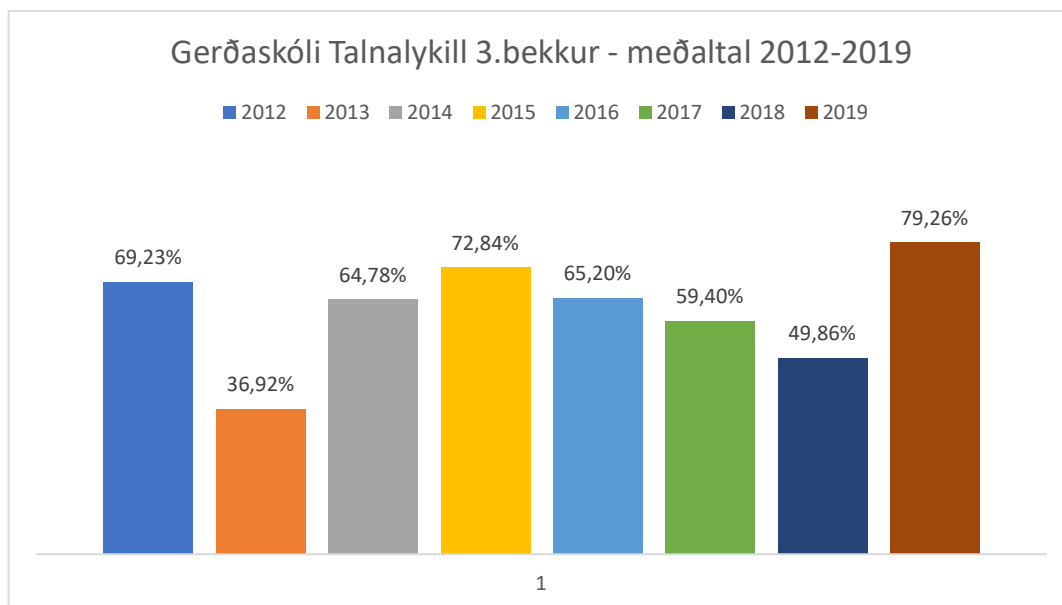
Á vormánuðum 2020 fóru nemendur í 8. bekk í LOGOS skimun. Kennsluráðgjafar Fræðsluskrifstofu Reykjanesbæjar ákváðu að þeir nemendur sem væru undir 150 orðum á mínútu í lesfimiþrófi Lesferils færu í skimun alls fimm nemendur. Þetta er breyting frá fyrri árum og því er ekki birt súlurit lengur yfir árangur nemenda í árganginum. Þeir sem eru með staðfesta dyslexíu greiningu eru undanskildir en það eru sex nemendur. Sérkennari, ÍSAT – kennari og umsjónarkennari fara yfir stöðu hvers og eins og skipuleggja þjálfun í samræmi við þarfir nemanda.

### Talnalykils-skimun

Nemendur í 3. og 6. bekk fara í Talnalykilsskimun árlega en Talnalykill er hópskimun í stærðfræði. Í skimuninni er verið að skoða hvort nemendur hafi náð færni í grunnþáttum stærðfræðinnar miðað við lok 3. og 6. bekkjar. Kannað er hvort þeir kunni helstu reikniaðgerðir og geti beitt þeim. Niðurstöður skimunarinnar eru nýttar til að þjálfra enn frekar þá þætti sem nemendur þurfa frekari þjálfunar við bæði í skóla og heima. Prófatríðin hjá 3. bekk eru 13 talsins en í 6. bekkjarskimuninni eru sömu atriði prófuð auk 22 annarra þátta.

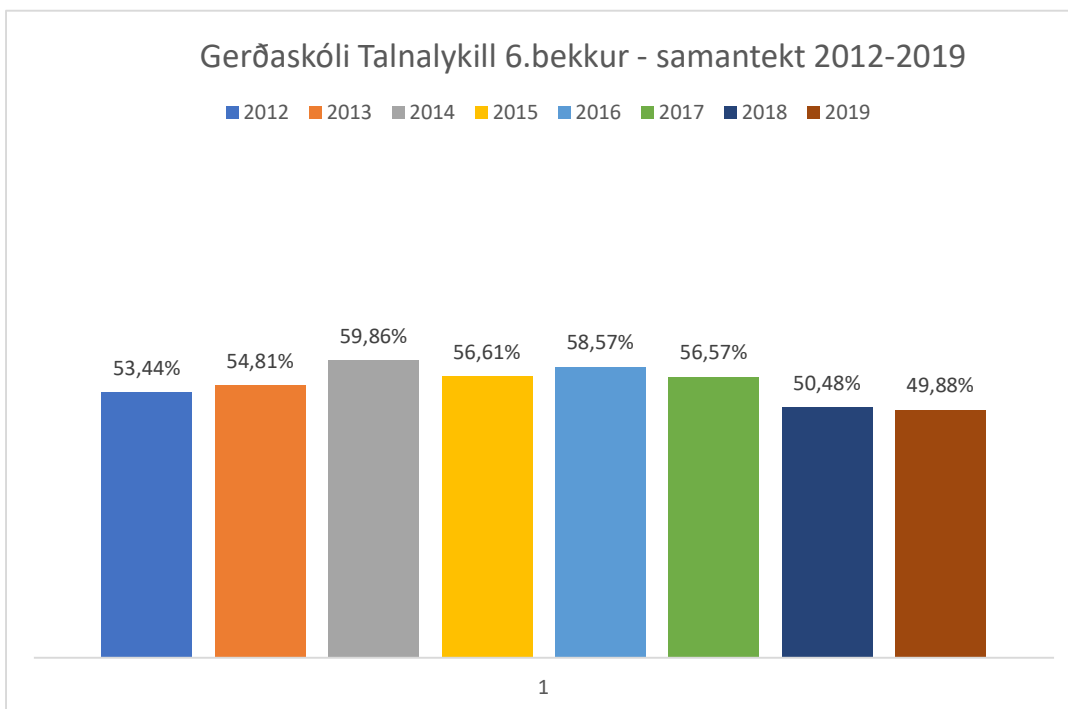
Kennsluráðgjafar frá Fræðsluskrifstofu Reykjanesbæjar leggja skimunina fyrir og settu stjórnendur skólanna í Reykjanesbæ og Suðurnesjabæ það sem viðmið að nemendur nái 70% árangri í skimuninni.

3. bekkur



Niðurstöður úr 3. bekk bentu til þess að fimmtán nemendur af 23 væru með yfir 70 % árangur í skimuninni. Enginn nemandi kom út með mjög slaka færni. Meðalfærni bekkjarins er sú hæsta undanfarin ár. Þegar svona góð niðurstaða næst er mikilvægt að skoða kennsluhætti og miðla áfram til annarra kennara.

6. bekkur



Niðurstöður úr 6. bekk benda til þess að einungis fjórir nemendur af 24 séu með færni yfir 70 %. Sjö nemendur voru með mjög slaka færni. Meðalfærni árgangsins er lægri en undanfarin ár. Einungis fimm nemendur bættu sig frá því í 3. bekk. Stærðfræðikennarar unnu betur með grunnþættina með áherslu á að auka þekkingu nemenda á mismunandi greinarmerkjum stærðfræðinnar eftir að hafa skoðað niðurstöður vel.

### Skólapúlsinn

Skólapúlsinn er matstæki sem skólinn notar til að meta viðhorf nemenda í 6. - 10. bekk, foreldra og starfsmanna til hinna ýmsu þátta í skólstarfinu. Þegar farið er yfir niðurstöður skólapúlsins þá eru dregnir fram þeir þættir í niðurstöðum þar sem munur á milli talna Gerðaskóla og landsmeðaltals er tölfræðilega marktækur. Viðmiðunarregla er að munur upp á 0,5 stig telst ekki mikill munur, munur upp á 1,0 stig telst töluverður munur og munur upp á 1,5 stig og meira telst mikill munur. Mælingar eru ýmist birtar sem tugabrot eða prósentutala. Í niðurstöðum eru dregnir fram þeir þættir þar sem munur á milli niðurstaðna þátta í Gerðaskóla er tölfræðilega marktækur miðað við landsmeðaltal, sem og aðrar athyglisverðar niðurstöður sem vert þykir að komi fram. Viðmið Gerðaskóla er að vera við landsmeðaltal eða sýna betri árangur.

### Nemendakönnun

Allir nemendur í 6. - 10. bekk eru beðnir um að svara könnuninni en þeir tóku könnunina í tveimur hollum, annars vegar í október og hins vegar í apríl. Val spurninga í nemendakönnuninni byggir á rannsóknum á íslenskum PISA gögnum, kvörðum hjá Menntamálastofnun og HBSC (Health Behaviour in School-Aged Children) rannsókn.

Alls voru 115 nemendur sem svöruðu könnuninni. Spurningarnar tengdust virkni í skólanum, heilsu og vellíðan nemenda og skóla- og bekkjaranda.

### Niðurstöður

Í flokknum **virkni nemenda í skólanum** voru kannaðir sex þættir

Matsþættir	Gerðaskóli	Landið	Mismunur
Ánægja af lestri	4,4	4,7	- 0,3*
Prautseigja í námi	4,2	4,8	- 0,6*
Áhugi á stærðfræði	5,1	5,0	0,1
Ánægja af náttúrufræði	4,5	4,8	- 0,5*
Trú á eigin vinnubrögð í námi	4,5	4,8	- 0,3
Trú á eigin námsgetu	4,0	4,7	- 0,7*

Í flokknum **líðan og heilsa** voru kannaðir níu þættir

Matsþættir	Gerðaskóli	Landið	Mismunur
Sjálfsálit	4,0	4,5	- 0,5*
Stjórn á eigin lífi	4,5	4,7	- 0,6*
Vellíðan	4,7	4,8	- 0,5*
Einelti	5,3	5,4	- 0,1
Tíðni eineltis	14,0%	12,5%	1,5%
Tíðni hreyfingar -2 í viku eða oftar	34,8%	45,6%	- 10,8%*
Hollt mataræði	4,5	4,7	- 0,2

Í flokknum **skóli og bekkjarandi** voru kannaðir fimm þættir

Matsþættir	Gerðaskóli	Landið	Mismunur
Samsömun við nemendahópinn	4,6	5,0	- 0,4*
Samband nemenda og kennara	4,4	4,9	- 0,6*
Agi í tímum	4,2	4,9	- 0,8*
Virk þátttaka nemenda í tímum	4,8	5,1	- 0,3
Mikilvægi heimavinnu í náminu	4,8	5,0	- 0,2

Niðurstöður nemendakönnunar sýna að skólasamfélagið þarf að leggja áherslu á að efla trú nemenda á eigin getu, sjálfsálit nemenda, almenna þrautseigju og virðingu fyrir sjálfum sér og öðrum. Viðbrögð skólans er að efla starfsfólk til að mæta nemendum þar sem þeir eru og geta þannig stutt alla nemendur til framfara hvort sem er í námi eða almennri vellíðan. Starfsfólk skólans mun í framhaldinu halda áfram að sækja sér endurmenntun sem stuðlar að uppbyggingu nemenda. Farið var á námskeiðið Verkfærakassinn sem er á vegum KVAN. Verkfærakassinn er til að styrkja starfsfólk í vinnu með nemendum. Lífsleiknikennslan með nemendum á unglíngastigi var unnin með markþjálfun ásamt styrkleikamiðuðu námi.

Kennarar Gerðaskóla skoða reglulega nýjungar í kennsluháttum og þróun menntamála. Keyptar voru Chromebook tölvur fyrir nemendur í 8. – 10. bekk. Væntingar um að þróun á tækni í kennslu nái að festa sig í sessi eru enn til staðar. Fyrirhugað er að kaupa Chromebook tölvur fyrir alla nemendur frá 7. bekk og upp úr og I-pada fyrir 1. – 6. bekk sem notaðir verða í tæknikennslu. Það er von kennara að nemendur verði þannig virkari í náminu og áhugi og þrautseigja aukist.

#### Foreldrakönnun

Í könnuninni var 231 foreldri í úrtaki og teknir voru fyrir fimm flokkar þ.e. Nám og kennsla, velferð nemenda, aðstaða og þjónusta, foreldrasamstarf og heimastuðningur. Einungis 159 svöruðu eða 68,8%. Þegar svarhlutfall er lægra en 70% eru niðurstöður birtar með fyrirvara um að þær endurspeglar mögulega ekki almennt viðhorf foreldra í skólanum.

Í flokknum **nám og kennsla** voru kannaðir fjórir þættir

Matsþættir	Gerðaskóli	Landið	Mismunur
Ánægja foreldra með nám og kennslu í skólanum	5,1	5,2	- 0,1
Ánægja foreldra með stjórnun skólans	94,6%	92,5%	2,1%
Hæfileg þyngd námsefnis í skólanum að mati foreldra	90,6%	85,3%	5,3%
Hæfilegur agi í skólanum að mati foreldra	73,1%	72,6%	0,5%

Í flokknum **velferð nemenda** er spurt um ellefu þætti

Matsþættir	Gerðaskóli	Landið	Mismunur
Ánægja foreldra með samskipti starfsfólks við nemendur	4,7	5,0	- 0,3
Ánægja foreldra með hversu vel skólinn mætir þörfum nemenda	86,0%	88,7%	- 2,7%
Líðan nemenda í skólanum að mati foreldra almennt	90,9%	91,5%	- 0,6%
Líðan nemenda í kennslustundum að mati foreldra	92,9%	90,6%	- 2,3%
Líðan nemenda í frímínútum að mati foreldra almennt	91,8%	90,3%	- 1,5%
Umfang eineltis í skólanum að mati foreldra	14,6%	8,9%	5,7%*
Ánægja foreldra með úrvinnslu skólans á eineltismálum	48,1%	59,5%	11,4%
Ánægja foreldra með hraða á úrvinnslu skólans á eineltismálum	34,6%	55,2%	- 20,6%*
Ánægja foreldra með eineltisáætlun skólans	70,5%	82,3%	- 11,8%*
Meðaltímabil eineltis	1,4	1,4	0,0

Í flokknum **aðstaða og þjónusta** er spurt um sjö þætti

Matsþættir	Gerðaskóli	Landið	Mismunur
Ánægja foreldra með aðstöðu í skólanum	5,9	5,5	0,4*
Ánægja foreldra með tómskundapjónustu	5,0	5,0	0,0
Hlutfall nemenda í tómskundapjónustu/frístundaheimili	52,6%	63,5%	- 10,9%*
Ánægja foreldra með máltíðir í mötuneyti	81,5%	76,3%	5,2%

Sjálfsmatsskýrsla Gerðaskóla skólaárið 2019-2020

Notkun á mötuneyti	95,9%	91,3%	4,6%
--------------------	-------	-------	------

Í flokknum **foreldrasamstarf** er spurt um ellefu þætti

Matsþættir	Gerðaskóli	Landið	Mismunur
Frumkvæði kennara að foreldrasamstarfi	4,7	5,0	- 0,3
Áhrif foreldra á ákvarðanir varðandi nemendur	63,3%	62,0%	1,3%
Leitað eftir tillögum frá foreldrum og ábendingar teknar til greina	68,9%	69,6%	- 0,7%
Ánægja með síðasta foreldraviðtal	97,6%	95,0%	2,6%
Þátttaka foreldra í gerð námsáætlunar með nemandanum	57,1%	59,7%	- 2,6%
Mikilvægi þess að gera námsáætlun með nemandanum að mati foreldra	91,7%	88,4%	3,3%
Ánægja foreldra með heimasíðu skólans	80,0%	81,7%	- 1,7%
Foreldrar upplýstir um stefnu skólans og námskrá	81,4%	75,6%	5,8%

Í flokknum **heimastuðningur** er spurt um sjö þætti

Matsþættir	Gerðaskóli	Landið	Mismunur
Virgni foreldra í námi barna sinna	5,7	5,0	0,7*
Vilji nemenda til að leita eftir þátttöku foreldra í náminu	4,7	4,6	0,1
Hæfileg heimavinna að mati foreldra	75,0%	76,9%	- 1,9%
Tími sem foreldrar aðstoða við heimanám	77,5%	60,2%	17,3%
Væntingar foreldra um háskólanám	53,8%	72,5%	- 18,7%*
Væntingar foreldra um iðnnám	16,9%	15,1%	1,8%

Foreldrar eru almennt ánægðir með stjórnun skólans, aðstoðu, agamál, og hvað þeir fá að taka mikinn þátt í ákvörðunum varðandi þeirra barn. Foreldrar eru vel upplýstir um stefnu skólans og námskrá. Það sem foreldrar eru ekki eins ánægðir með er flest sem tengist líðan nemenda og tengslum við kennara. Eins eru foreldrar ekki ánægðir með eineltisáætlun skólans en gott væri að fá að vita í opnum svörum hvað það er sem foreldrar eru ekki ánægðir með. Fyrirhugað er að vera með skólaþing næsta haust og taka m.a. fyrir eineltisáætlunina. Þá geta allir aðilar skólasamfélagsins komið að mótun nýrrar áætlunar.



Áhugavert er að sjá foreldra hafa almennt meiri væntingar um iðnnám meðal barna sinni og er áhugavert að skoða skólastarfið út frá þeim væntingum. Þetta er annað skólaárið í röð sem Snillitímar hafa verið í boði fyrir nemendur á miðstigi. Í Snillitímum geta nemendur nálgast það viðfangsefni sem þá listir. Það er áhugavert að skoða útvíkkun á þessum tímum í einhverju mæli hjá fleiri nemendahópum.

Fyrirhugað er að innleiða uppeldisstefnuna Jákvæður agi (Positive Discipline) sem væri leiðarljós starfsfólks í starfi en undanfarin ár hefur starfsfólk verið að kynna sér uppeldisstefnur sem hafa verið hafðar að leiðarljósi í skólastarfi.

#### Starfsmannakönnun

Allir starfsmenn skólans, 58 talsins, eruð beðnir um að taka þátt í könnuninni en 50 þeirra svöruðu könnuninni eða 86,2%. Fyrstu tveir flokkarnir eru almennar upplýsingar um starfið og viðhorf til skólans en allir þátttakendur svara spurningum úr þessum flokkum.

Í flokknum **Allir starfsmenn – Starfið** var spurt um fjóra þætti

Matsþættir	Gerðaskóli	Landið	Mismunur
Vinnuálag	4,2	4,8	- 0,6*
Skýrleiki hlutverks	5,4	4,9	0,5*
Ágreiningur um hlutverk	4,4	4,9	- 0,5*
Jákvæðar áskoranir í starfi	5,4	5,2	0,2

Í flokknum **Allir starfsmenn – Starfsmenn** var spurt um þrjá þætti

Matsþættir	Gerðaskóli	Landið	Mismunur
Leikni í starfi	5,1	5,0	0,1
Skuldbinding til vinnustaðarins	5,5	5,2	0,3
Skörun vinnu og einkalífs	4,1	5,0	- 0,9*

Í flokknum **Allir starfsmenn – Vinnustaðurinn** var spurt um sjö þætti

Matsþættir	Gerðaskóli	Landið	Mismunur
Starfsandi	5,5	5,3	0,2
Stuðningur frá samstarfsfólki	5,3	5,1	0,2
Stuðningur við nýsköpun	5,4	5,2	0,2
Mismunun	5,1	4,8	0,3
Einelti (þú)	0%	3,9%	- 3,9%
Einelti (annar en þú)	16,7%	10,8%	5,9%
Einelti (séð 2 eða fleiri lagða í einelti)	4,2%	3,8%	0,4%

Í flokknum **Allir starfsmenn – Stjórnun** var spurt um sex þætti

Matsþættir	Gerðaskóli	Landið	Mismunur
Stuðningur frá næsta yfirmanni	5,6	5,3	0,3
Sanngjörn forysta	5,3	5,3	0,0
Valdeflandi forysta	5,4	5,1	0,3
Ræktun mannauðs	5,7	5,3	0,4
Starfmannasamtöl undanfarið ár	97,8%	77,8%	20,0%*
Gagnsemi starfsmannasamtalaviðtals	90,9%	88,1%	2,8%

Þeir starfsmenn sem sinna kennslu eru beðnir um að gefa frekari upplýsingar sem tengjast kennarastarfinu, starfsumhverfi kennara, mati og endurgjöf og símenntun kennara.

Í flokknum **kennarastarfið** er spurt um tólf þætti

Matsþættir	Gerðaskóli	Landið	Mismunur
Ánægja með kennarastarfið	5,9	5,4	0,5*
Trú kennara á eigin getu	4,2	4,9	- 0,7*
Upplýsingamiðlun til foreldra	5,4	5,0	0,4
Áætlaður meðaltími í heimavinnu nemenda á viku	43,7 mín.	41,3,2 mín.	2,4 mín.
Undirbúningur kennslu í skólanum	78,6%	69,3%	9,3%
Öllum bekknum kennt í einu	25,9%	48,5%	- 22,6%
Hóþavinna í bekk	18,5%	35,1%	- 16,6%
Einstaklingsvinna í bekk	37,9%	35,6%	6,3%
Einstaklingsmiðuð kennsla	53,6%	54,1%	- 0,5%
Áherslur kennara á námsmat með prófum	17,9%	12,9%	5,0%
Áhersla kennara á námsmat með öðru en prófum	75,9%	75,4%	0,5%

Í flokknum **starfsumhverfi kennara** er spurt um fimm þætti

Matsþættir	Gerðaskóli	Landið	Mismunur
Stuðningur við kennara vegna nem. með námserfiðleika	5,8	5,3	0,5*
Stuðningur við kennara vegna hegðunarerfiðleika nemenda	5,9	5,4	0,5*
Faglegur stuðningur skólastjóra við kennara	5,7	5,0	0,7*
Samráð um kennslu	4,3	5,0	- 0,7*
Samvinna um kennslu	5,5	5,6	- 0,1

Í flokknum **símenntun kennara** er spurt um sex þætti

Matsþættir	Gerðaskóli	Landið	Mismunur
Fjöldi daga í símenntun undanfarið ár	48,3%	45,0%	3,3%
Símenntunarpörf	4,8	5,3	- 0,5
Símenntunarpörf kennara(annað)	-	-	-
Hlutfall kennara sem hefðu viljað meiri símenntun undanf. 12 mán.	42,9%	49,2%	- 6,3%

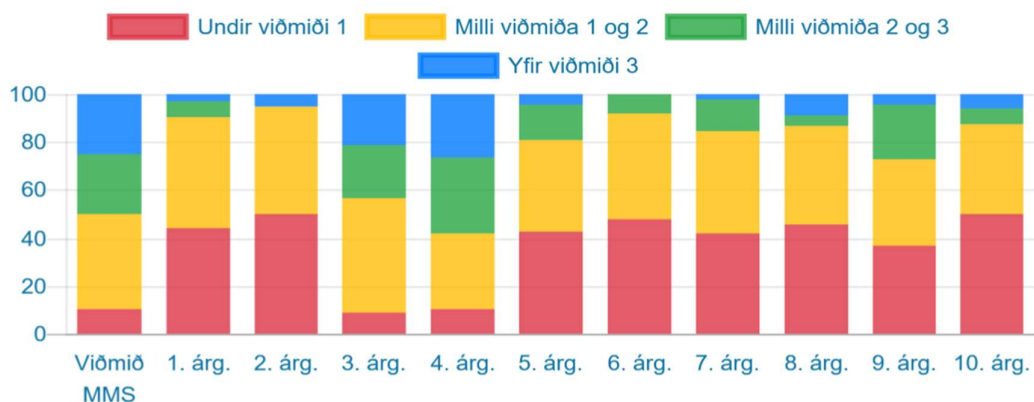
Starfsmenn skólans eru almennt ánægðir í starfi. Svo virðist sem kennarar skoði námsmat í auknum mæli út frá öðru en prófum og að kennarar reyni að nálgast nemendur einstaklingslega frekar en að kenna öllum hópnum í einu. Kennarar segja að þeir fái góðan stuðning ef þeir þurfa vegna námserfiðleika nemenda eða hegðunarvanda. Starfsandi er góður en vegna sérhæfingar kennara hafa þeir lítið samráð um kennslu, það er t.d. einn kennari sem kennir dönsku og hefur hann því eðli málsins samkvæmt ekki mikið samráð við aðra um sitt fag. Kennarar Gerðaskóla voru duglegri en aðrir að sinna símenntun á þessu skólaári. Efla þarf kennara enn frekar í sínu starfi og hafa kennarar rætt aukna teymiskennslu. Kennarar fengu kynningu á teymiskennslu frá Fionu í haust þegar starfsmenn fóru í námsferð til Crawley. Stjórnendur kynntu sér teymiskennsluskóla í Reykjavík með það í huga að senda kennara í vettvangsferð næsta vetur.

### Annað mat

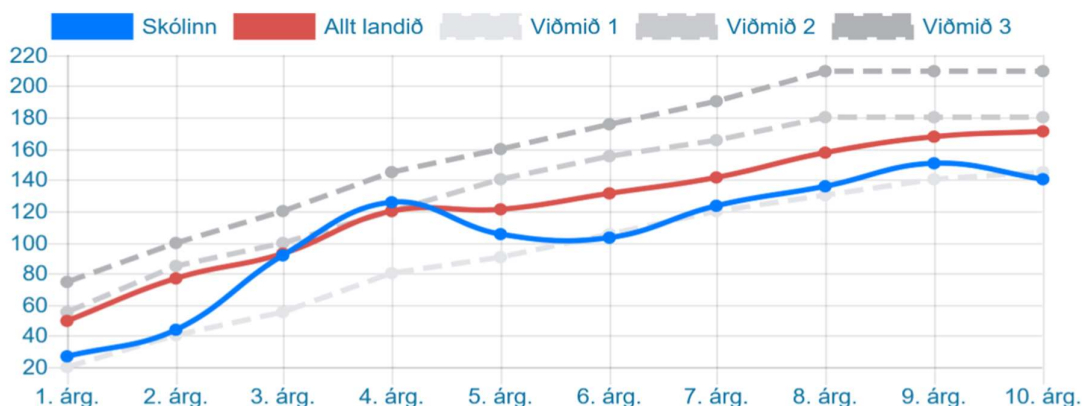
#### Lestrarskimanir

Innan skólans er sérstök áhersla lögð á lestrarkennslu og allir nemendur eru með heimalestrarmöppu. Gerð er krafa um að allir lesi heima ákveðin tíma á dag eða ákveðin fjölda blaðsíðna. Þá fara allir nemendur skólans í lesfímipróf að minnsta kosti þrisvar á ári. Ef árangur er ekki viðunandi þá eru orðleysupróf lögð fyrir og athugaður er sjónrænn orðaforði. Þá er Leið til læsis skimunin lögð fyrir nemendur í 1. bekk. Jafnóðum er unnið er út frá niðurstöðum þessara prófa.

Hlutföll nemenda eftir frammistöðu samkvæmt viðmiðum Gerðaskóli, maí 2020



Meðaltal lesinna orða og viðmið eftir árgöngum  
Gerðaskóli, maí 2020



Þeir nemendur í 2. – 7. bekk sem ekki ná viðmiðum fá auka læsistíma hjá sérkennara. Nemendum í 1. bekk er skipt í hópa eftir færni eftir Leið til læsis skimunina. Þannig er þörfum hvers og eins mætt betur.

#### Tengslakönnun nemenda

Starfandi náms- og starfsráðgjafi skólans lagði fyrir tengslakönnun í 3., 5., 6. og 7. bekk þar sem hann kannaði bekkjarmeninguna, vináttu og fleira. Niðurstöður voru kynntar fyrir skólastjórnendum og umsjónarkennurum og reynt var að vinna með tengslin í bekknum út frá niðurstöðum.

#### Starfsmannasamtöl

Allir starfsmenn skólans fóru í starfsmannasamtal í febrúar 2020. Starfsmenn svöruðu spurningalista á netinu þar sem lögð var áhersla á styrkleika, sjálfsskoðun og óskir starfsmanna. Þegar starfsmenn voru búnir að svara spurningalistanum voru þeir boðaðir til samtals. Í samtalinu voru svör starfsmanna rædd ásamt öðru sem starfsmaðurinn vildi ræða.

#### Fundir með nemendum

Stjórnendur tóku samtal með nemendum í 6. – 10. bekk um ýmis mál. Þeir voru m.a. upplýstir um öryggismyndavélar, umræður um einelti, snjallsímanotkun og orðfæri. Þeir voru spurðir áhlits um I-pada og Chromebook, hvernig þeim finnst best að lesa og hvað þeir vilji sjá gerast í frímínútum. Þeir komu einnig með tillögur að leiktækjum á skólalóð. En nú í sumar verða þeirra hugmyndir að veruleika því vinna er hafin við uppsetningu ærslabelgs, trampólína og klifurhóla.

## Mat á kennslu vegna COVID-19

Vegna heimsfaraldursins Covid-19 boðaði sóttvarnalæknir og ríkisstjórn Íslands til verulegar skerðingar á skólahaldi í landinu frá og með 16. mars. Samfara því var sett á samkomubann í landinu. Allt skólastarf miðaðist við að frá og með 16. mars mættu ekki fleiri en 20 koma saman í hóp og nemendur mættu ekki hittast á göngum eða í matsal. Kennsla í öllum list- og verkgreinum féll því niður í hefðbundnum stofum og íþróttahúsi og sundlaug var lokað. Stjórnendur unnu hratt og vel að skipulagi sem hentaði þessum fyrirmælum. Nemendur komu í skólann í fjórar kennslustundir á dag og var þeim skipt í nýja kennsluhópa. Kennurum og stuðningsfulltrúum var skipt niður á þessa hópa og búin til sóttvarnasvæði í skólanum. Árgangar mættu á mismunandi tímum í skólann og gengu inn um mismunandi innganga. Sama gilti þegar farið var heim. Nemendur neyttu matar í stofunum sínum sem Skólamatur útvegaði. Það er mat stjórnenda og kennara að vel hefði tekist til með skipulag kennslu hjá þessum hópum.

Síðustu viku fyrir páska og til 4. maí fóru nemendur í 7. – 10. bekk í heimanám með aðstoð kennara í gegnum Google Classroom og Mentor. Kennarar voru í samskiptum við nemendur bæði í gegnum tölvupóst og einnig voru einstaklings- og bekkjarfundir með aðstoð Google Meet. Þar gátu nemendur fengið útskýringar á einhverju sem þeir skildu ekki. Þeim nemendum sem gekk illa að aðlagast þessum aðstæðum var boðið að koma í skólann og fá aðstoð.

Tveir starfsdagar voru teknir í að skipuleggja starfið vegna Covid-19. Fyrri dagurinn var mánudagurinn 16. mars og hinn var þriðjudagurinn 14. apríl. Öll bundin viðvera kennara féll niður frá 16. mars til 30. apríl.

## Lokaorð

Sjálfsmat skóla á að vera í gangi allt skólaárið og er það gert til að auka gæði skólastarfsins. Matið á að segja til um styrkleika í starfi skólans og það sem betur má fara. Í þessari skýrslu er gerð grein fyrir því mati sem framkvæmt var á þessu skólaári, lagt mat á það og tillögur gerðar til úrbóta þar sem við á.

Matið á að nýtast öllum í skólasamfélaginu til að bæta skólastarfið og leggja línurnar fyrir næsta skólaár.